

GEMEINDE

Nachrichten aus
Gemeinde und
Verwaltung

SCHULEN

Von Katzen, De-
fibrillatoren und
komischen Eltern

KIRCHEN

Die Adventszeit
kündigt sich an –
und mit ihr viele
Veranstaltungen

WIRTSCHAFT

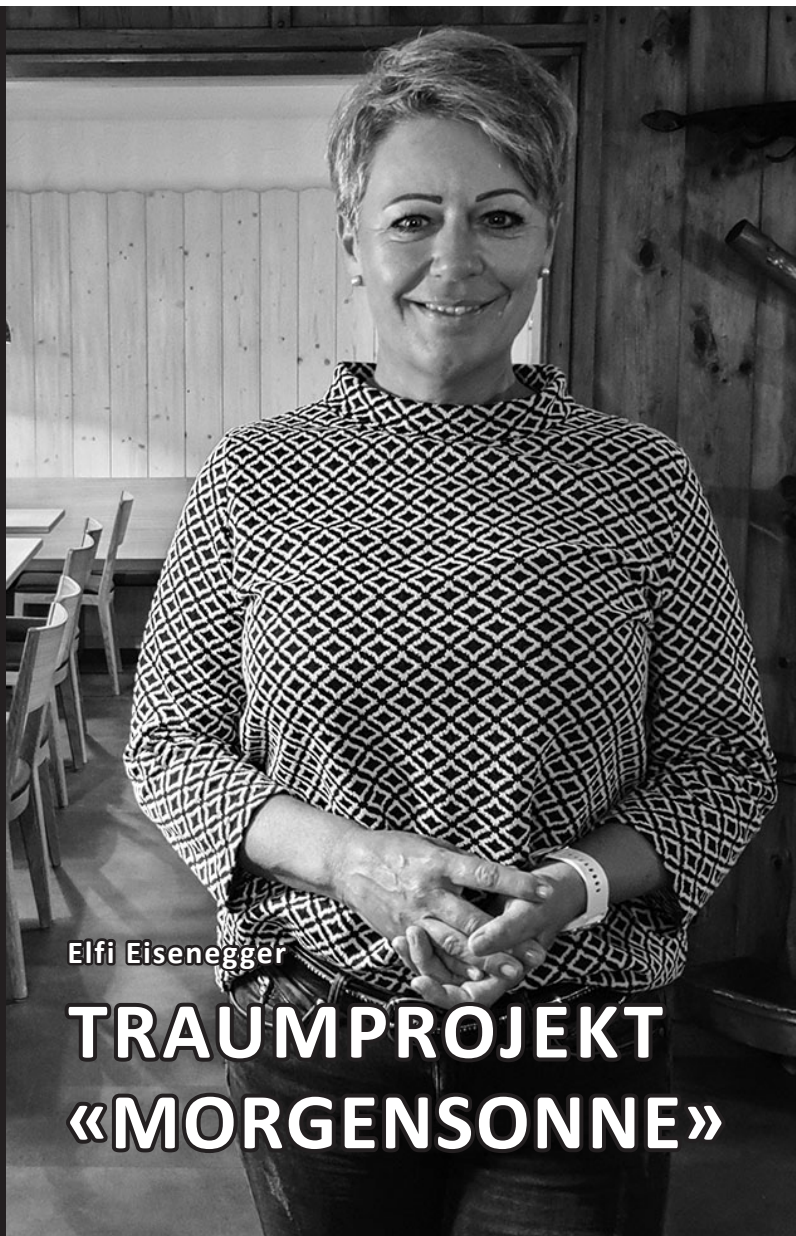
Renovierter **VOLG**
in Bichelsee und
eine neue Wirtin
für die «Morgen-
sonne»

VEREINE

Rückblicke auf
Turnerinnenrei-
sen, Erfolge der
Schützen und
Nachwuchssuche
bei der Feuer-
wehr.

VORSCHAU

Die Anlässe im
November und
Dezember 2019



Elfi Eisenegger

TRAUMPROJEKT «MORGENSONNE»



Meile Getränke
Ettenhausen

Muesch z'trinke ha,
lüt am Meile ah

Bier Hauslieferdienst
Weine Gastroservice
Alkoholfreie Getränke Festanlässe

info@meile-getraenke.ch www.meile-getraenke.ch

Meile Getränke GmbH Dorfstrasse 30 8356 Ettenhausen
Tel. 052 365 23 07 Fax 052 365 29 59



Bau Fair

Planung, Dominik Müller
Neubau, Umbau, Bau Fair GmbH
Sanierung und Niederhofen 19
Renovation 8363 Bichelsee
Installation 071 970 06 35
von Photovoltaik- 079 282 90 82
Anlagen info@bau-fair.ch

Grosse Galerie auf
www.bau-fair.ch



Wer ernten will, muss schneiden!

SEILER GÄRTEN

Seiler Gärten AG
Alois Seiler
Bachwies 3
8362 Balterswil/Ilfwil

Telefon 071 971 19 03
Mobile 079 659 99 76

info@seiler-gaerten.ch
www.seiler-gaerten.ch

Wir wissen wie! Jetzt Termin sichern!

NBB News

BICHELSEE-BALTERSWIL

Das offizielle Informationsorgan
der politischen Gemeinde, der Schulen und
der Vereine von Bichelsee-Balterswil

ERSCHEINUNGSDATEN 2019/'20

Ausgabe	Redaktionsschluss	erscheint am
12-19	Mo., 25. Nov. '19	Do., 5. Dez. '19
1-20	Fr., 27. Dez. '19	Do., 9. Jan. '20
2-20	Mo., 27. Jan. '20	Do., 6. Feb. '20
3-20	Mo., 24. Feb. '20	Do., 5. März '20
4-20	Mo., 23. März '20	Do., 2. April '20
5-20	Mo., 27. April '20	Do., 7. Mai '20
6-20	Mo., 25. Mai '20	Do., 4. Juni '20
7-20	Mo., 22. Juni '20	Do., 2. Juli '20
8-20	Mo., 27. Juli '20	Do., 6. Aug. '20
9-20	Mo., 24. Aug. '20	Do., 3. Sept. '20
10-20	Mo., 28. Sept. '20	Do., 8. Okt. '20
11-20	Mo., 26. Okt. '20	Do., 5. Nov. '20
11-20	Mo., 23. Nov. '20	Do., 3. Dez. '20

Wichtig: Redaktionsschluss jeweils um 12:00 Uhr

IMPRESSUM

Redaktion & Produktion: Dr. Jörg Rothweiler, ROMEDIA – Jörg Rothweiler Communications, Schützenstr. 2, 8362 Balterswil. Tel. 071 503 87 87, mob. 079 439 87 87, Mail: n-b-b@bluewin.ch, Internet: www.bichelsee-balterswil.ch/nbb
Druck: Fairdruck AG, Sirnach
Auflage: 1'650 Ex., zwölf Mal jährlich
Abo: A-Post Schweiz, CHF 40.–
©: Nachdruck nur mit Quellenangabe, in kommerziellen Medien nur mit schriftlicher Einwilligung der Redaktion.

Ein herzliches «Merci vielmol»
unseren Inserenten für Ihre Treue!

INSERATE

Format:	Grösse (B x H, mm)	Preise
1/8 Seite	62 x 43 mm	CHF 50.–
1/4 Seite	62 x 89 mm	CHF 75.–
1/4 Seite	128 x 43 mm	CHF 75.–
1/3 Seite	128 x 58 mm	CHF 90.–
1/2 Seite	128 x 89 mm	CHF 130.–
1/2 Seite	62 x 182 mm	CHF 130.–
1/1 Seite	128 x 182 mm	CHF 250.–
Wiederholungsrabatte		drei Mal 10 % sechs Mal 15 % zwölf Mal 20 %
<i>alle Preise zzgl. MwSt (7.7%)</i>		

INHALT

Editorial	5
Aus Gemeinderat und Verwaltung	7
Budgetgemeinde am 26. November	7
Nachrichten und Jubilaren	8
Amtliches	10
Neues aus dem Amtsblatt, Baugesuche	10
Aus den Schulen	13
Reihenuntersuche der Kinderzahnärztin	13
Nachrichten der Schulbehörde	14
Wichtige Schuldaten	14
Mehr Wissen über die Katze	15
Konzerte der Musikschule	16
Aus den Kirchen	19
Kinderfragen richtig beantworten	19
Gottesdienste der Evangelischen Kirche	21
Anlässe der Evangelischen Kirche	22
Theater mit dem ökum. Seniorenkreis	23
Ministrantenaufnahme	25
Weihnachtspäckli-Aktion 2019	26
Erstkommunionvorbereitungen	27
Wirtschaft	28
Der renovierte VOLG in Bichelsee	28
Elfi Eisenegger und die «Morgensonne»	29
Aus den Vereinen	31
Gut besuchtes Frauenfrühstück	31
Saisonschluss bei der Geräteriege	32
Historischer Verein auf Reisen	35
Turnreise der «Damen 1» ins Appenzell	36
Kleider und Bücher getauscht	39
Nachrichten der Schützengesellschaft	40
Neustart im KreAtelier	43
Volleyballerinnen waren unterwegs	44
Turnreise der SVKT-Frauen C und D	46
Unsere Feuerwehr sucht Dich!	48
Veranstaltungen	51
Kirchenkonzert der Musikgesellschaft	51
Theateranlass & Seniorennachmittag	52
Luftgewehrschiessen für die Jugend	54
CVP-Event und Blutspende-Aktion	55
Zweiter Jugendpolitikanlass im Dorf	56
Events des Familienvereins	57
Gemeinsamkeit und Musikanlässe	58
Adventsausstellung und Samichlaus	60
Die Adventsfenster-Liste 2019	62
Die Agenda bis Weihnachten 2019	64



**Unser Gut.
Damit Sie sich darin wohl fühlen.**

**FABRIK
LADEN**

Montag-Donnerstag 13.30–17.00 Uhr, Freitag 13.30–16.00 Uhr
1. Samstag im Monat 9.00–12.00 Uhr

TRAXLER AG · Strickwarenfabrik · 8363 Bichelsee · Tel. 071 971 19 43 · www.traxler.ch

BEWEGTE ZEITEN

Die Blätter rieseln, die Uhren sind zurückgestellt und die Feierabende dunkel. Die Natur bremst sich selbst ein, bereitet sich auf den Winterschlaf vor. Nicht so die Menschen. In den kommenden Wochen und Monaten jedenfalls kommt viel auf uns zu.

Die Gemeinde gleicht einem Ameisenhaufen. Geschäftige Betriebsamkeit wohin man blickt. Auf allerlei grösseren und kleineren Baustellen wird gearbeitet, die VOLG-Läden halten ihre Türen immer länger offen und auf der Gemeindeverwaltung, wo nicht nur die Budgetgemeinde vorbereitet werden muss, sondern sich auch die Baugesuche stapeln, herrscht just derzeit vorübergehender personeller Mangel.

Die Schulbehörde hat ebenfalls viel zu tun. Zwar wurde das Projekt Solaranlage Lützel-murg mit der offiziellen Einweihungsfest, das unfassbar viele Interessierte anlockte, weitgehend abgeschlossen – es fehlt nur noch die Batteriespeicheranlage. Doch mit dem Projekt Büchele- und Rietwiesareal, der Vorbereitung der Budgetgemeinde und der Klärung der Frage, wie genau die (für die Eltern kostenfreien und freiwilligen) Reihen-untersuchungen durch die Kinderärztin zu erfolgen haben, wird auch in der Schul-behörde derzeit niemandem langweilig.

Dasselbe Bild zeigt sich in den Kirchen. Die Adventszeit steht vor der Tür – und mit ihr zahlreiche Anlässe, die es vorzubereiten gilt. Hinzu kommt, dass die Evangelische Landeskirche 2020 ihr 150-Jahre-Jubiläum feiern wird. Keine Zeit also für eine Winterruhe ...

In vielen Vereinen neigt sich die Saison 2019 zwar ihrem Ende zu, vor allem bei Sportarten, die eigentlich im Freien ausgeübt werden. Doch für Fussball und Tennis gibt es ja auch Hallen – und die Schützen wechseln vom 300-m-Stand

auf die 10-m-Indooranlage zum Luftgewehr-schiessen für Jugendliche. Die pure Hochsaison herrscht indes bei den keiner Sportart verpflichteten Vereinen: Der Singkreis Lützel-murg lädt Ende November zum «Quattro Stazioni»-Konzert, die Musikgesellschaft zum Kirchenkonzert und gleich danach, ab 3. Dezember, zum Samichlaus am Hackenberg.

Ja, die Zeit vor Weihnachten ist stressig – auch für die Wirtschaft. In vielen Betrieben herrscht Jahresend-Hektik, zahlreiche Anbieter wie die Blume-Schüür, die Bäckerei Bosshard oder Blickfang-Kosmetik organisieren Herbst- und Adventsanlässe – teils zusammen mit Vereinen. Im HEAVEN treten nun, da man draussen abends immer weniger machen kann, nicht nur samstags, sondern auch freitags Bands auf – und oben auf der Loh wirbelt Elfi Eisenegger, damit die «Morgensonne» wie geplant am 4. Dezember wieder eröffnet werden kann.

Behalten Sie im Ameisenhaufen den Überblick und die Ruhe – und geniessen Sie die Vielfalt des Gebotenen.

Jörg
Rothweiler



Eine Garage – 2 Vertretungen



SUBARU

**GARAGE ROLF
HOLLENSTEIN AG**

Reparaturen aller Marken

**Stockenstrasse 11
8362 Balterswil
079 524 56 58**

garage-hollenstein@bluewin.ch



TONATRONIC GmbH

- ◇ Satellitenempfangsanlagen DVB S/S2
- ◇ Terrestrischer und Kabelnetz-Empfang DVB T/T2 – DVB C
- ◇ Erstellen von eigenen Kleinkabelnetzen
- ◇ Infokanal für Hotels, Grossüberbauungen, Spitäler, Gefängnisse, usw.
- ◇ Internet- und Telefonie-Anbindungen CATV
- ◇ IPTV – Internet-Fernsehen



Kreuzbergstrasse 6, 8362 Balterswil, Tel. 079 235 40 22, f.heil@tonatronic.ch

SCHÄR INFORMATIK

kompetent und zuverlässig



Dienstleistungen
Hardware
Software

Lohstrasse 22 8362 Balterswil Tel. 071 971 29 76 www.schaer-informatik.ch

AUS GEMEINDERAT UND VERWALTUNG



News aus der politischen Gemeinde

Gemeindeversammlung vom 26.11.2019

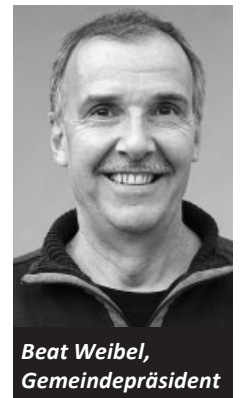
Am 26. November wird die Budgetgemeinde stattfinden. Der Gemeinderat hofft auf eine rege Beteiligung der Stimmbürger*innen.

Die **Botschaft mit den Informationen** zu den Traktanden wurde **anfangs November** verschickt und die Zahlen zum Budget 2020 bekannt gegeben. **Das Budget 2020 weist einen Aufwandüberschuss von CHF 276'000.– aus und das bei einem gleichbleibenden Steuerfuss von 49 %.** Den Steuerfuss auf diesem Niveau zu halten ist vertretbar, da die Mehrausgaben mit dem Eigenkapital ausgeglichen werden können. Dennoch bleibt es eine grosse Herausforderung, den Steuerfuss auch künftig bei 49% halten zu können.

Die **Kreditbegehren für die Sanierung der Alten Landstrasse und die Ersatzbeschaffung des Kommunalfahrzeugs sowie des Atemschutzfahrzeugs der Feuerwehr** sind wichtige Traktanden über welche an der Versammlung entschieden wird. Investitionen sind nötig, damit die Werterhaltung und die Einsatztauglichkeit stabil bleiben.

Weiter möchte der Gemeinderat über die Liegenschaft Landhaus und das weitere Vorgehen betreffend Strukturanpassung auf der Verwaltung informieren. Alle Traktanden finden Sie auf Seite 8.

Der Gemeinderat freut sich, wenn viele Stimmbürger*innen an der Gemeindeversammlung teilnehmen werden. ⇨



Beat Weibel,
Gemeindepäsident

Traktanden Budgetgemeinde 26.11.'19

1. **Eröffnung / Begrüssung**
2. **Wahl von StimmzählerInnen**
3. **Protokoll Rechnungsgemeinde, 27.05.'19**
4. **Einbürgerungsgesuche**
 - 4.1. Familie Trovato, Bachstr. 18, Balterswil
 - 4.2. Gerd Bölke, Schulstrasse 11, Balterswil
5. **Strassensanierung alte Landstrasse, Itaslen**
 - 5.1. Sanierungsprojekt
 - 5.2. Kreditantrag: CHF 319'000.–
6. **Ersatz Kommunalfahrzeug**
 - 6.1. Beschaffung Kommunalfahrzeug inkl. Pfadschlitten
 - 6.2. Kreditantrag: CHF 100'000.–
7. **Ersatz Atemschriftfahrzeug**
 - 7.1. Beschaffung Atemschriftfahrzeug
 - 7.2. Kreditantrag: CHF 225'000.– netto CHF 150'000.–
8. **Budget 2020**
 - 8.1. Erfolgsrechnung
 - 8.2. Investitionsrechnung
 - 8.3. Finanzplan 2020 – 2024
 - 8.4. Festsetzung des Steuerfusses (Antrag Gemeinderat: 49%; wie bisher)
9. **Information zur Liegenschaft Landhaus**
10. **Mitteilungen, Verschiedenes, Umfrage**

Wahlen

Gratulation zur Wahl

Am 20. Oktober war nationaler Wahltag und die Stimmbürger/innen konnten «aus»wählen. **Brigitte Häberli** (Ständerätin; CVP) und **Philipp Federer** (VSG-Behörde) durften sich am Abend über das erzielte Wahlergebnis freuen. **Der Gemeinderat von Bichelsee-Balterswil gratuliert**

herzlich zur Wahl und freut sich, dass sie bereit sind, Aufgaben für die Allgemeinheit auf verschiedenen politischen Ebenen zu lösen

Termine

Öffnungszeiten Verwaltung

Durch die vorübergehende Personalreduktion auf der Gemeindeverwaltung werden die Öffnungszeiten angepasst. **Die Verwaltung bleibt bis auf weiteres am Mittwochnachmittag geschlossen.** Das Sozialamt ist **ab Dezember nur noch am Montagabend von 16:30 bis 18:30 Uhr geöffnet.** Eine **Voranmeldung ist empfehlenswert**, damit Termine mit den Mitarbeitern vereinbart werden können.

Der Gemeinderat und die Mitarbeiter danken für das Verständnis.

Internes

Unterstützung fürs Bauamt

Auf der Bauverwaltung haben sich verschiedene Arbeiten angestaut und der Gemeinderat hat entschieden, dass **eine externe Person einen Unterstützungseinsatz leisten soll.** Wie lange dieser Einsatz dauert, hängt von den weiteren Baugesuchen ab, die in den kommenden Monaten eintreffen.

Wirtschaft

Restaurant «Morgensonne»

Das Gesuch zur Patenterteilung für das Restaurant «Morgensonne» im Loh wurde mit allen nötigen Unterlagen im September 2019 dem Gemeinderat eingereicht. Die öffentliche Bekanntmachung erfolgte vom 2. bis 21. Oktober 2019.

An Frau Elfi Eisenegger-Bammert wurde das Patent zum Führen des Restaurant Morgen-

WIR GRATULIEREN VON HERZEN ooo

zum 90. Geburtstag

17.11.2019 **Pfäffli-Hollenstein Berta**
Frauenfelderstrasse 7, 8370 Sirnach

**... UND WÜNSCHEN
VIEL GFREUTS AM FESTTAG
SOWIE VIEL GLÜCK UND
GESUNDHEIT FÜR DIE ZUKUNFT.**



sonne, Loh 8, Balterswil, ab 1. Dezember 2019 erteilt. Der Gemeinderat wünscht viel Erfolg.

Wirtschaft

Restaurant «Landhaus»

Das Restaurant Landhaus in Bichelsee steht seit Ende September leer und **ein neuer Pächter wird weiter gesucht.** Personen die sich für das Restaurant sowie die Nutzung der weiteren Räumlichkeiten interessieren, können sich mit Urban Brühwiler, Gemeinderat, oder Beat Weibel, Gemeindepräsident, in Verbindung setzen.

Wirtschaft

«12er-Tisch» an der Zielwies

In der Liegenschaft an der **Zielwiesstrasse 14 in Balterswil** möchte **Ruedi Jossi** eine Gelegenheitswirtschaft unter dem Namen **«12er-Tisch»** betreiben und stellte dem Gemeinderat ein entsprechendes Gesuch. Das **Gesuch mit allen nötigen Unterlagen wurde positiv beurteilt** und eine öffentliche Bekanntmachung erfolgte vom 2. bis 21. Oktober 2019.

Der Gemeinderat erteilte gemäss Gastgewerbegesetz an Ruedi Jossi, Zielwiesstrasse 14, 8362 Balterswil, eine Bewilligung für das Betreiben einer Gelegenheitswirtschaft mit Alkoholausschank. Der Gemeinderat wünscht viel Erfolg.

Vermischtes

Datenkalender 2020

Der Abgleich von Daten fand unter der Leitung von **Gemeinderat Janik Bosshard** am 6. November an der Datenkonferenz statt und die **Agenda 2020 wird nun erstellt.** Die Veranstaltungen werden zudem auf der Homepage der Gemeinde und jeweils in der NBB publiziert.

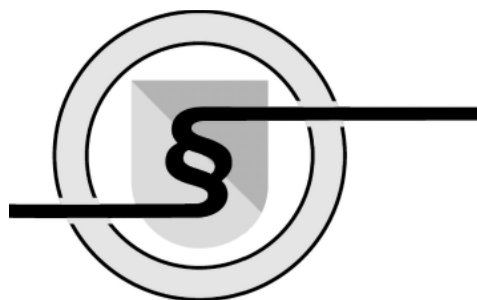
Kultur

Kunst in der Kanzlei

Seit September und noch bis Mitte Dezember können in der Gemeindekanzlei (während der üblichen Öffnungszeiten) die **Kunstwerke von Doris Habisch aus Bichelsee** bestaunt werden.

Beat Weibel, Gemeindepräsident

AMTLICHES



Handelsregister

Faust-WebTec, Lohstrasse 17, 8362 Balterswil, Einzelunternehmen (Neueintragung). **Zweck:** Online-Handel, Informatikarbeiten, Onlinemarketing. **Eingetragene Personen:** Faust, Kevin, von Bichelsee-Balterswil, in Balterswil, Inhaber, mit Einzelunterschrift.

Immolenz AG, Im Tannenhof 3, 8362 Balterswil, AG (Neueintragung). Statutendatum: 12.9.2019. **Zweck:** Die Gesellschaft bezweckt den Erwerb, die Vermietung und den Verkauf von Immobilien. Etc... Aktienkapital: CHF 100'000.-. Liberierung Aktienkapital: CHF 100'000.-. Aktien: 100 Namenaktien zu CHF 1'000.-. Publikationsorgan: SHAB. Etc... **Eingetragene Personen:** Lenzlinger, Beat, von Rickenbach (TG) und Mosnang, in Balterswil, VR-Präsident, mit Einzelunterschrift (EU); Lenzlinger, Gabriele, von Rickenbach (TG) und Mosnang, in Balterswil, VR-Mitglied, mit EU.

Raiffeisenbank am Bichelsee Genossenschaft. Ausgeschiedene Personen und erloschene Unterschriften: Kaufmann, Nicole, von Triengen,

in Eschlikon, mit Kollektivprokura zu zweien; Koch, Sonja, von Gächlingen, in Bissegg (Amlikon-Bissegg), mit Kollektivprokura zu zweien. **Eingetragene Personen neu oder mutierend:** Scheu, Peter, von Mammern, in Balterswil, mit Kollektivunterschrift zu zweien (bisher: Mitglied der Bankleitung, mit Kollektivunterschrift zu zweien). Isenring, Sandra, von Hundwil, in Ganterschwil (Bütschwil-Ganterschwil), mit Kollektivprokura zu zweien.

B-Planing AG, bisher in Pfungen. Statutenänderung: 04.10.2019. **Sitz neu:** Bichelsee-Balterswil. **Domizil neu:** Lohstrasse 13, 8362 Balterswil. **Eingetragene Personen neu oder mutierend:** Halter, Beat Johann, von Winterthur, in Balterswil, VR-Mitglied, mit Einzelunterschrift (bisher: in Pfungen).

20 JAHRE
240 MONATE
1042 WOCHEN
7300 TAGE
175200 STUNDEN

das architekturbüro
ab plan
höfli 8 8363 bichelsee 071 971 41 24 info@abplan.ch

10512028 MINUTEN
630721727 SEKUNDEN
630721727857 MILLISEKUNDEN
630721727857440 MICROSEKUNDEN
630721727857440000 NANOSEKUNDEN

Restaurant Morgensonne, Elfi Eisenegger, Loh 8, 8362 Balterswil, Einzelunternehmen (Neueintragung). **Zweck:** Führen eines Restaurants mit Alkoholausschank, mit kalter und warmer Küche. **Eingetragene Personen:** Eisenegger, Elfriede, genannt Elfi, von Aadorf und Tuggen, in Balterswil, Inhaberin, mit Einzelunterschrift.

Handänderungen

02.09.2019, Bichelsee-Balterswil, **Grundstück Nr. 220**, 526 m², Land, Grünaustr. 2, Wohnhaus, Schopf; Veräusserer: Dieziger Petra, Balterswil, erworben am 25.09.2018; Erwerber: Röllin Manuela, Oerlingen.

05.09.2019, Bichelsee-Balterswil, **Grundstück Nr. S193**, 4½-Zimmer-Wohnung, Kirchgasse 5, ¹⁵⁵/₁₀₀₀ StWE; Veräusserer: Fleischmann Immobilien AG, Weinfeldern, erworben am 30.08.2018; Erwerber: Koch Bruno und Rosa, Bichelsee.

05.09.2019, Bichelsee-Balterswil, **Grundstück Nr. S194**, 4½-Zimmer-Wohnung, Kirchgasse 5, ¹⁴⁹/₁₀₀₀ StWE; Veräusserer: Fleischmann Immobilien AG, Weinfeldern, erworben am 30.08.2018; Erwerber: Beerli Urs und Nina, Frauenfeld.

12.09.2019, Bichelsee-Balterswil, **Grundstück Nr. S192**, 4½-Zimmer-Wohnung, Kirchgasse 5, ¹⁵⁴/₁₀₀₀ StWE; Veräusserer: Fleischmann Immobilien AG, Weinfeldern, erworben am 30.08.2018; Erwerber: Bosshard Björn und Manuela, Seuzach.

19.09.2019, Bichelsee-Balterswil, **Grundstück Nr. 1523**, 1'616 m², Land, Burghaldenstrasse 2, Wohnhaus, Scheune, Schopf, Remise; Veräusserer: Erben Ruckstuhl August, Bichelsee, erworben am 22.03.2011; Erwerber: Jöhler Stephan und Cornelia, Dägerlen.

27.09.2019, Bichelsee-Balterswil, **Grundstück Nr. 783**, 452 m², Land, Schüracker 4, Wohnhaus, Garage; Veräusserer: Ehrhardt Karsten und Havers Julia, Balterswil, erworben am 30.06.2014; Erwerber: Alpiger Rolf, Balterswil.

Baugesuche

Brändli Anna, Höfli 36, 8363 Bichelsee: *Abbruch und Neubau Mehrfamilienhaus*

Hinweis: Die laufenden Baugesuche sind auf der Startseite der Homepage der Gemeinde Bichelsee-Balterswil und im Register «Aktuelles» aufgeschaltet!

M. Zuber Holzbau AG

Holzbaulösungen und Ausführung vom Fachmann

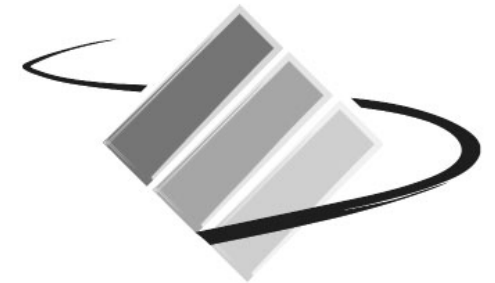
www.zuber-holzbau.ch

**Dussnang Tel. 071 977 15 82
Balterswil**

- » Neu- und Umbauten
- » Holzkonstruktionen
- » Holzelementbau
- » Innenausbau
- » Dämmungen



AUS DEN SCHULEN



Schulen

Zum Reihenuntersuch der Kinderzahnärztin

Am 5. Oktober publizierte «20min» einen Artikel über die angeblich mangelnde Qualität der alljährlichen Zahnkontrolle in der Primarschule. Schulpräsident Daniel Stamm bezieht Stellung und erklärt den Stand der Dinge.

«Die Schulbehörde Bichelsee-Balterswil hat Kenntnis genommen von einem Artikel in «20min», in welchem die Reihenuntersuchung der Kinderzahnärztin negativ beleuchtet wird. Gerne informiere ich an dieser Stelle über den aktuellen Stand der Dinge:

Diesen Mai erfolgte eine Anfrage unserer Zahnärztin, Frau Signorelli aus Wil, an den Kanton, **ob wir diesen Untersuch vor Ort durchführen könnten**, da der organisatorische Aufwand, alle Kinder zeitversetzt nach Wil zu bringen, beträchtlich ist.

Die Antwort des Amtes war, dass gemäss Richtlinien zwar der Untersuch in einer Praxis stattfinden müsste, dass dies aber **keine Rechtsgrundlage** sei. **Die Schulen seien somit relativ frei in der Handhabung der Umsetzung.**

Basierend auf dieser Antwort wurde die aktuell praktizierte, unkomplizierte Lösung umgesetzt, welche **bis zum heutigen Tag vom Kanton nicht beanstandet** wurde. Es handelt sich hierbei um eine flächendeckende Grund-

untersuchung, welche die Schule gewährleisten muss.

Selbstverständlich können **Eltern aber nach wie vor immer noch selbst entscheiden, ob sie die Untersuchung privat machen möchten**. Die Mehrheit der Eltern schätzen die von der Schule angebotene Grunduntersuchung und die Arbeit von Frau Signorelli. **Die Behörde stellt sich voll hinter die Kompetenz der Kinderzahnärztin**. Sie ist eine ausgewiesene Fachperson und wir sind überzeugt, dass sie ihre Arbeit sehr gut ausführt – auch hier vor Ort. **Welche geeigneten Mittel (Lichtverhältnisse), sie für ihre Arbeit benötigt, liegt in ihrem Ermessen**. Entscheide hierzu liegen weder in unserer, noch in der Kompetenz allenfalls besorgter Eltern. **Solange kein Gegenbericht des Amtes an uns tritt, steht die Schulbehörde hinter dieser Lösung**. Falls uns das Amt für Volksschule eine Änderung verbindlich auferlegt, werden wir selbstverständlich eine neue Lösung suchen.»

Daniel Stamm

Elektro
Telekom
Network
Service



Elektro Federer AG

SMART IN STROM



Gönnen Sie Ihrem
Wachhund seine Ruhe.
Unsere Alarmanlagen
hören alles, sehen alles
und schlafen nie!
Jetzt Beratung anfordern!

www.federer-ag.ch
info@federer-ag.ch

24-Stundenservice – 365 Tage
Erlenstrasse 4 8362 Balterswil Tel. 071 971 15 33

Mittagstisch
Bichelsee - Balterswil

Immer am Dienstag

11.45 – 13.30 Uhr

Rietwies Balterswil

Geschätzte Eltern

In unserer Schulgemeinde wird **immer dienstags ein Mittagstisch für Kindergärtner und Schüler** unserer Gemeinde angeboten. Die Kinder erhalten eine **ausgewogene, gesunde und kindergerechte warme Mahlzeit mit Getränk und Dessert**, werden von **engagierten Betreuerinnen** begleitet, können spielen, die Hausaufgaben erledigen oder den sozialen Austausch pflegen. Der Mittagstisch wird vom Verein Mittagstisch Bi/Ba geführt.

Anmeldungen jeweils bis montags, 17 Uhr, bei Carmen Tobler, Tel. 071/977 24 50

Für Kinder aus Bichelsee besteht eine organisierte Fahrgelegenheit.

Verpflegung und Betreuung kosten pro Mittag:

Mitglieder Verein: CHF 10.–; Ab dem 2. Kind: CHF 9.–; Einzelpreis: CHF 12.–

Mir freuet üs uf eu!

Neues aus der Schulbehörde

Neues Gesicht, ein «Defi» und der Finanzplan

Willkommen Philipp Federer

Am 20. Oktober wurde Philipp Federer neu in die Schulbehörde gewählt. Wir alle heissen in herzlich willkommen und freuen uns auf die künftige Zusammenarbeit.

Defibrillator im Traberschulhaus

Vor den Herbstferien wurde im Schulhaus Traber ein Defibrillator installiert. Die katholische Kirche und die Schule haben eine Einführung organisiert, welche informativ und sehr nützlich war.

Projekt Büchele-Areal

Eine Baukommission für das Büchele- und Rietwies-Areal hat sich gefunden und auch bereits das erste Treffen hinter sich.

Projekt Solaranlage Lützelburg

Das Projekt Solaranlage ist abgeschlossen. Im Dezember wird noch ein Speicher installiert.

Finanzplan für das Jahr 2020

An der Gemeindeversammlung vom 26. November 2019 wird die Schulbehörde ihr Budget für das Jahr 2020 präsentieren.

Das Amt für Volksschule hat in diesem Jahr die Finanzlage der Volksschulgemeinde Bichelsee-Balterswil evaluiert und einen fundierten Bericht abgegeben. **Empfehlungen aus diesem Bericht sind bereits im Budget 2020 umgesetzt worden.** An der Budgetversammlung

wird es hierzu vertiefte Informationen geben.

Investitionen: Das laufende Projekt «Erweiterung Rietwies- und Büchele-Anlage» befindet sich in der Planungsphase. In der Investitionsrechnung steht deshalb als **neu zu bewilligender Posten lediglich die Sanierung und Isolierung der Aussenfassade im Bereich des Innenhofs der Schulanlage Lützelburg.** Diese Investition kann leider im laufenden Jahr nicht mehr realisiert werden und muss deshalb im Rechnungsjahr 2020 neu beantragt werden.

Erfolgsrechnung: Die **Revision des Beitragsgesetzes auf das Jahr 2020** wirkt sich für unsere Schulfinanzen **leicht positiv** aus.

Steuerfuss: In Anbetracht des grossen Investitionsvolumen in naher Zukunft beantragt die Schulbehörde, den Steuerfuss vorerst **auf 98% zu belassen.**

Budget: Das Budget rechnet mit einem **Aufwandüberschuss von CHF 312'500.-**. In diesem Betrag enthalten ist die **Umlagerung von CHF 240'000.- vom Eigenkapital in den zweckgebundenen Baufolgekostenfonds.** Dadurch werden im Rahmen der gesetzlichen Vorgaben für kommende Bauprojekte finanzielle Mittel frei und das hohe Eigenkapital wird längerfristig abgebaut.

Wir freuen uns, Sie an der Budgetgemeindeversammlung vom 26. November 2019 begrüßen zu dürfen.

Für die Schulbehörde: *Carmen Tobler, Daniel Stamm, Katharina Schneider*

Wichtige Schuldaten bis Weihnachten 2019

Mi., 13. November	Räbeliechtliumzug, Balterswil
Do., 14. November	Zukunftstag
Mo., 18. November	Informationsabend Eintritt Sekundarschule
Mi., 18. Dezember	Lichterweg
Mo., 23. Dez. '19 bis So., 5. Jan. '20	Weihnachtsferien

Genauere Angaben zu den Anlässen finden Sie auf www.schulenbichelsee.ch



Primarschüler besuchten Sonderausstellung

«Die Katze, unser wildes Haustier»

Die 1. und 3. Klasse von Vreni Stöckli besuchten am Morgen des 19. September 2019 eine spannende Sonderausstellung im Naturkundemuseum Frauenfeld.

Im Rahmen der einstündigen Führung lauschten die Schüler aufmerksam den Ausführungen von Catherine Schmidt. Zuerst wurden dabei die **Unterschiede zwischen Haustieren und Wildtieren** besprochen. Danach wurden die ausgestopften Verwandten der Hauskatze betrachtet und Ähnlichkeiten mit der Hauskatze gesucht.

Die Kinder lernten, dass alle «Katzen» **Jäger und Fleischfresser** sind und entsprechend ein **typisches Raubtiergebiss** mit grossen Fangzähnen besitzen. Am grossen Katzenmodell ging Frau Schmidt überdies auf **die verschiedenen**

Sinne von Katzen ein. Dabei erfuhren die Kinder sehr viel oder konnten ihr Wissen zum Katzenthema, das auch in der Schule aktuell ist, vertiefen.

An Aussagen wie «Mir gefiel das Spiel mit den Katzenköpfen, bei dem bei der richtigen Antwort eine Lampe leuchtete», «Ich staunte, dass Katzen die Farbe Rot nicht sehen können» oder «Der ausgestopfte Löwe hat mir gut gefallen, aber in der Wildnis möchte ich ihm nicht begegnen» zeigen, dass den Kindern der Ausflug viel Freude bereitet hat.

Vreni Stöckli, Klassenlehrerin 1./3. Klasse Bichelsee

Musikschule

Herbst- und Winterkonzert der Musikschule

Bunt wie die Blätter draussen an den Bäumen war das Programm am diesjährigen Herbstkonzert der Musikschule Bichelsee-Balterswil, welches erstmals am frühen Sonntagabend durchgeführt wurde.

Am 29. September beim Herbstkonzert zeigte sich: Der Terminwechsel und das Öffnen des Konzerts für alle Niveaus haben sich bewährt. **24 junge Musiker*innen zeigten ihr Können in der vollbesetzten Aula und bekamen nach ihrem Vortrag jeweils frenetischen Applaus von den Zuhörern.**

Bei einigen Stücken riss es die Besucher fast von den Stühlen, bei anderen Liedern wieder-

um konnte man zurücklehnen, geniessen und sich in die Oper oder andere Welten entführen lassen. **Das kunterbunte und kurzweilige Programm liess keine Wünsche offen.**

Beim anschliessenden Apéro mit feinen Häppchen nahmen die Musiker*innen die Glückwünsche von Eltern, Grosseltern und Fans entgegen.

*Katja Schätti,
Schulleiterin der Musikschule BiBa*



Musikschule
Bichelsee-Balterswil

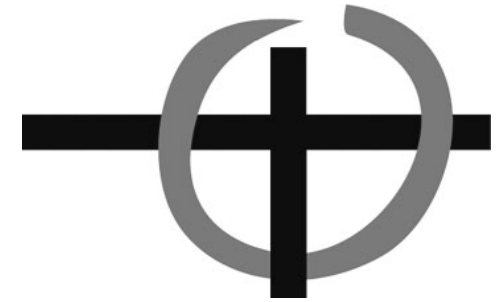
WINTERKONZERT

Freitag 29. November 2019
19-20 Uhr, kath. Kirche Bichelsee
im Anschluss Apéro

Es spielen Blockflöten- und Xylophon-Schülerinnen und Schüler von Margrit Matt, Akkordeon- und Schwyzerörgeli-Schülerinnen und Schüler von Christine Krähemann und es singt der Chinderchor unter der Leitung von Madeleine Rascher.



AUS DEN KIRCHEN



Evangelische Kirchgemeinde

Kinderfragen richtig zu beantworten gelernt

«Kinderfragen – Kinder fragen» – zu diesem Thema fand am 23. Oktober 2019 ein interessantes Referat statt. Pfarrer Tobias Arni von der evangelischen Landeskirche nahm die Teilnehmenden mit auf eine interessante Reise durch die Kinderwelt.

Vieles von dem, was für uns Erwachsene so klar ist, ist für Kinder nicht klar. Daraus ergeben sich – das kennen alle Eltern und Grosseltern – teils lustige, teils ernste, vor allem aber sehr viele Fragen.

Im Umgang mit Kindern, die Fragen haben, ist es wichtig, dass Erwachsene die Fragen der Kinder **in kindgerechter Sprache und vor allem ehrlich** beantworten. Denn Kinder merken sehr schnell, wenn man das, was man ihnen erzählt, nicht ernst meint.

Auch wenn uns selbst die Fragen manchmal komisch vorkommen, so sind sie doch für unsere Kinder sehr wichtig und verlangen eine ehrliche Antwort.

Nach dem Referat standen verschiedene **be-reitete Büchertische** zur Verfügung. An denen konnte man sich Inspirationen und Ideen holen. **Mit interessanten Gesprächen und einem feinen Apéro wurde der Abend abgeschlossen.** Die evangelische Kirchgemeinde freut sich jetzt schon auf das nächste kurzweilige Referat im Herbst 2020.

Mirjam Hug



**Fusspflege- und Massagepraxis
Carmen Studer-Finsterwald**

Diplomierte Fusspflegerin SFPV, Krankenschwester, Babymassage-Kursleiterin SVBM

Riesenbergstrasse 18
CH-8362 Balterswil
cstuder18@gmail.com
+41 71 971 20 65
www.fusspflege-und-massagepraxis.com

HULDI

Huldi

Bauunternehmung
Stiegackerstrasse 6
8362 Balterswil

Tel. 071 971 36 36
Fax 071 971 38 16
info@huldi-bau.ch
www.huldi-bau.ch

Unser Leistungsangebot

Hoch- und Tiefbau
Umbau / Renovationen
Klein- und Kundenarbeiten
Stützmauern / Einfahrten / Plätze
Betonsanierungen
Fassadensanierungen
Aussenwärmedämmung
Verputze

SANITÄR
LENZLINGER GmbH
WWW.SANLENZ.CH

Reparatur-Service · Entstopfung · Wasserschaden · Installation
Entkalkung · Wäschetrocknung · Waschgeräte · Entkalkungsanlagen
Boilerentkalkung · Rohrreinigung

Sanitär
Lenzlinger GmbH
Beat Lenzlinger
Hörnlistrasse 18
8360 Eschlikon
T 079 917 55 54
lanzae@leunet.ch
www.sanlenz.ch

Testen Sie unsere Flexibilität 079 917 55 54



Telefon: 071 929 20 50
 info@galli-immo.ch
 www.galli-immo.ch



Buchenstrasse 6, Balterswil
Gemütliche, preiswerte 3½-Zi.-Maisonette-Wohnung; 74 m² auf zwei Etagen. Laminat, Garderobe mit Einbauschränk, grosser Balkon; ruhige Lage; TG-Parkplatz mit Direktzugang zum Haus verfügbar; **Bezugsbereit ab sofort. CHF 1'050.– exkl. NK**



Buchenstrasse 2, Balterswil
Neu renovierte 4½-Zi.-Wohnung Ideal für Familie, ruhige und kinderfreundliche Lage, Wohnzimmer mit grossem Balkon, Entrée mit Wandschränk, schöne Einbauküche; Garagen- und/oder Aussen-PP. **Bezugsbereit per sofort. CHF 1'150.– exkl. NK**

Baugenossenschaft Balterswil, www.bg-balterswil.ch, Tel. 071 971 46 83

THORO
PLATTENHANDEL GMBH
 Roland Wey



KERAMIKPLÄTTLI VOM FACHBETRIEB

Grosse Auswahl an Fliesen!
 Verkauf und Verlegen von keramischen Wand- und Bodenplatten

Verkauf von Verbrauchsmaterial sowie sämtlichem Werkzeug für die Verlegung.

Schnäppli-Eggä

Wir freuen uns auf Ihren Besuch, auch ohne Voranmeldung!

THORO PLATTENHANDEL GMBH
 Gewerbestr. 2, 8363 Bichelsee
 071 971 17 67
 info@thoro-plattenhandel.ch
 www.thoro-plattenhandel.ch

ÖFFNUNGSZEITEN PLÄTTLIAUSSTELLUNG:
 Montag – Donnerstag 08:00–11:45 / 13:00–17:30
 Freitag 08:00–11:45 / 13:00–17:00
 Samstag 09:00–12:00

Evangelische Kirche

Gottesdienst mit dem Männerchor Neubrunn



Am Ende der Herbstferien verhalf der Männerchor Neubrunn zu einem beschwingten Start in den Arbeitsalltag. Er bereicherte mit seinem warmen Gesang den gemeinsamen Gottesdienst in der Evangelischen Kirche Bichelsee. Durch den Gottesdienst führte Pfarrer Andreas Baumann mit markanten und auf-rüttelnden Worten. Im Anschluss wurde beim Kirchenkaffee in gemütlicher Runde der schöne Morgen beendet. *Bruno Flater*

Jugendgottesdienst gefeiert

Zum Abschluss des ersten Quartals im Schuljahr 2020/2021 gestalteten die evangelischen 6.-Klasse-Religionsschüler aus Bichelsee am 4. Oktober 2019 einen lebendigen Jugendgottesdienst.

Seit den Sommerferien beschäftigte sich die Klasse mit den Propheten. Und an diesem Abend waren die Schüler*innen selbst Propheten. Im Religionsunterricht wurde nochmals auf das Schulthema «Heb Sorg» eingegangen. So spielten die Schüler*innen diverse kleine Theaterszenen zum Thema «Umwelt». Es wurde viel gelacht, spontan agiert und man merkte, dass das Thema die Jugendlichen nicht kalt lässt. Viele kleine Schritte führen zu einem grossen Schritt und können etwas bewirken.

Der anschliessende Apéro im Kirchgemeindehaus wurde von allen genossen und war ein schöner Anfang der Herbstferien.

Mirjam Hug

Einladung zum Gottesdienst am
 Laiensonntag 2019



Sonntag 10. November
 um 10.15 Uhr
 in der ref. Kirche Bichelsee
 Mitwirkung: 5./6. Klasse Religionsschüler
 Balterswil

Evangelische Landeskirche des Kantons Thurgau



Musikalischer Vesperegottesdienst mit Harfenmusik

Wo: Evangelische Kirche Bichelsee

Wann: 8. Dezember 2019, 17.00 Uhr

Dieses Jahr wartet der musikalischen Vesperegottesdienst am 2. Advent mit einem Leckerbissen auf. Karen van Rekum aus Zürich wird ihn mit ihrem Harfenspiel prägen. Die Harfe ist eines der Instrumente, welche in der Bibel begegnet. König David, der Urahn Jesu, soll sie gespielt haben. In den Zeugnissen der Volksfrömmigkeit musizieren die Engel an der Krippe Jesu mit der Harfe. Die Predigt kreist um ein Adventslied in Kirchengesangsbuch: «O Heiland, reiss die Himmel auf». Lassen Sie sich von den perlenden Klängen des besonderen Instruments verzaubern. Im Anschluss an die Feier sind Sie eingeladen, bei Glühwein noch ein wenig zu verweilen.

Herzlich laden ein:
Evang. Kirchenvorstanderschaft Bichelsee-Balterswil und Pfrn. I. Stuhlmann



Evang. Pfarren Dussnang und Bichelsee-Balterswil
Pfrn. Isobel Stuhlmann



*F*wigkeitssonntag 24.11.2019

Sie haben einen lieben Menschen verloren. Wir wollen uns Zeit nehmen für Erinnerungen aber auch für Hoffnungen.



*F*wigkeitssonntag 24.11.2019

Bichelsee: 9.00 Uhr, evang. Kirche

Dussnang: 11.00 Uhr, evang. Kirche

Musik: Myriam Roth und Ensemble

Im Anschl.: Gang auf den Friedhof

**Taizégottesdienst neu am
22. November**

Versoben!
Der Taizégottesdienst im November in der Evang. Kirche Bichelsee wird um einen Tag vorverschoben auf den 22. November 2019, Beginn 19.00 Uhr.



Seniorenachmittag mit Theater

Chasch schwiege? – Ich au!

Am Freitag, 25. Oktober, lud der ökumenische Seniorenkreis zum Theaternachmittag in die Traberturnhalle von Bichelsee ein. Auf dem Programm stand das Stück «Feminine Charme» von Frieder Handschin mit erweiterter Fassung von Ernesto Huber unter der Regie von Andrea Richle.

Spitzbübisch und charmant spielte sich das Senioretheater St.Gallen in die Herzen der Zuschauer. Nachbarschaftliche Differenzen bildeten die Grundlage zur witzigen Vorführung. Entsprechend sprach die Handlung des Stücks jeden Theaterbesucher an. **Schliesslich kann ja jeder sein eigenes Lied über Nachbarschaftsangelegenheiten singen.** Kommt dann, wie bei diesem Stück, auch noch eine persönliche Veränderung mit Umzug in kleineren Wohnraum hinzu, ist die Suppe schon beinahe gekocht... Es fehlen nur noch theatralische Zutaten wie kleine Gemeinheiten, ein Jass, nachbarschaftliche Neugierde und etwas Alkohol. Zum Auslöffeln dieser Suppe benötigt es dann ganz zwangsläufig femininen Charme ...

Der Bühnenauftritt war gespickt mit Witz und Wortspielereien, die von den Schauspielern gekonnt umgesetzt wurden. Das Publikum bedankte sich mit schallendem Gelächter und kräftigem Schlussapplaus für die tolle und kurzweilige Vorführung. **Die Vorstandsmitglieder Bernadette Principe und Bruno Flater überreichten den spielfreudigen und motivierten Theaterspielern als passendes Dankeschön einen schmackhaften Spitzbuben.**

Der Imbiss, Kartoffelsalat mit heissem Fleischkäse, rundete diesen unterhaltsamen Theater-Nachmittag ab. Dass dabei der gemeinsame Austausch nicht zu kurz kam, ist selbstverständlich, denn an Gesprächsstoff mangelte es nicht!
Claudia Widmer





Bio-Eier direkt vom Hof für Ihre Weihnachtsbäckerei



IM hühner HOF

CH-20237
Helen & Marcel Imhof
Kienberg 3
8362 Balterswil
Tel.: 071 970 01 10



**Feinste frische Bio-Eier (+53 g)
in Selbstbedienung
im Eier-Hüusli beim Hof**



Bernath Haustechnik GmbH

Hanspeter Bernath

Hofacker 1
8362 Balterswil

Garten- und Umgebungspflege
Reinigungsarbeiten
Technischer Dienst
Hauswartungen

Tel. 071 971 44 18
Fax 071 971 44 20
Natel 078 751 43 23
Email info@bedi.ch
www.bedi.ch



**Heizung und Lüftung?
Wir kümmern uns drum!**

Schwager



Bedachungen AG

Dach- und Fassadenbau

8376 Fischingen | 8360 Wallenwil/Eschlikon
071 977 15 67 | www.schwagerag.ch



Ministrantenaufnahme

Alles ganz frisch in der Kirche ...

Nach drei Wochen Renovation und Reinigung erstrahlt die katholische Kirche von Bichelsee in neuem Glanz. Die Aufnahme von Sina Hug als Ministrantin am Weltmissions-Sonntag war ein würdiger Auftakt zur Wiedereröffnung der Kirche.

«Als Christen sind wir getauft und gesandt.» Unter diesem Motto stand der diesjährige Weltmissions-Sonntag. Jesus ruft die Menschen zur Mitgestaltung der Kirche auf. Sina Hug hat diesen Ruf wahrgenommen und darauf reagiert. Sie durfte an diesem Sonntag den Dienst am Altar zum ersten Mal ausüben und wurde dabei in die motivierte und aufgestellte Ministrantengruppe von Bichelsee aufgenommen. Mit grossem Applaus besiegelten die Gläubigen diesen feierlichen Akt. Als sichtbares Zeichen der neuen Aufgabe erhielt Sina eine Medaille umgehängt und eine Urkunde ausgehändigt.

Der Gottesdienst bot auch in musikalischer Hinsicht einen Ohrenschmaus. Jeanne Bodenmann aus Balterswil bezauberte mit ihrem Gesang am E-Piano und beeindruckte mit ihrem frischen und freien Jodeln. Zudem fühlte sich Rosmarie Bürge an der Orgel in ihrem Element. Nach langer Kirchenrenovationspause konnte sie endlich wieder in die Tasten greifen. Die Orgeltöne widerspiegelten ihre Freude und ihren Elan.

Claudia Widmer





Pastoralraum Tannzapfenland

Weihnachtspäckli-Aktion 2019

Im Pastoralraum Tannzapfenland werden am 15.11. wieder Weihnachtspäckli gesammelt. Helfen auch Sie mit! Für Menschen in Moldawien, Rumänien und Weissrussland.

Am Freitag, 15. November, von 9.30 – 11 Uhr und 14.30 – 16.30 Uhr werden Ihre Pakete im Pfarreiheim «Stöckli» in Dussnang entgegen-genommen. Sie selbst sind herzlich zu Kaffee und Kuchen eingeladen. Es entwickeln sich dabei immer wieder schöne Gespräche. Verwenden Sie bitte stabile Kartonschachteln und wickeln Sie diese in Geschenkpapier ein. **Danke für Ihr Paket – Danke für Ihr Engagement!**

Bitte halten Sie sich an folgende Warenlisten! Nur so können die Päckli problemlos über die Grenzen befördert und danach gerecht verteilt werden! Herzlichen Dank!

Pakete für Erwachsene: 1 kg Mehl, 1 kg Reis, 1 kg Zucker, 1 kg Teigwaren, Schokolade, Biskuits, Kaffee (gemahlen/instant), Tee,

Zahnpasta/Zahnbürste original verpackt), Seife (in Alufolie), Shampoo (Deckel gut verklebt), Schreibpapier, Kugelschreiber, evtl. Weiteres wie Ansichtskarten, Kerzen, Streichhölzer, Socken, Mützen, Schals, Handschuhe, Schnüre ...

Pakete für Kinder: Schokolade, Biskuit, Süs-sigkeiten, Zahnpasta/Zahnbürste, Seife, Shampoo (Verpackung s.o.) 2 Notizhefte oder Notiz-block, Bleistift, Malstifte, Radiergummi, Spiel-zeuge wie Puzzle, Ball, Seifenblasen (verklebt), Stofftier, Spielautos, etc.. Evtl. Socken, Mütze, Handschuhe oder Schal.

WICHTIG: Mindestens ein Teil der oben auf-gelisteten Artikel sollte im Paket enthalten sein. Bitte nur länger haltbare Gegenstände und Lebensmittel einpacken! *Claudia Widmer*



Pastoralraum Tannzapfenland
Abgabetermin mit Kaffee und
Kuchen:
Freitag, 15. November 2019
9.30-11.00 Uhr/14.30-16.30 Uhr
Pfarreiheim **Stöckli, Dussnang**
Herzlichen Dank!

Aktion Weihnachtspäckli

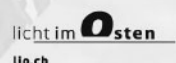
Päckli für Kinder

Schokolade, Biskuits, Süs-sigkeiten (Bonbons, Gummibärchen etc.), Zahnpasta, Zahnbürste (in Originalverpackung), Seife (in Alufolie gewickelt), Shampoo (Deckel mit Scotch verklebt), 2 Notizhefte oder -blöcke, Kugelschreiber, Bleistift, Gummi, Mal- oder Filzstifte, 2-3 Spielzeuge wie Puzzle, Ball, Seifenblasen, Stofftier, Spielauto etc. Evtl. Socken, Mütze, Handschuhe, Schal

Päckli für Erwachsene

1 kg Mehl, 1 kg Reis, 1 kg Zucker, 1 kg Teigwaren, Schokolade, Biskuits, Kaffee (gemahlen od. instant), Tee, Zahnpasta, Zahnbürste (in Originalverpackung), Seife (in Alufolie gewickelt), Shampoo (Deckel mit Scotch verklebt), Schreibpapier, Kugelschreiber. Evtl. Ansichtskarten, Kerzen, Streichhölzer, Schnur, Socken, Mütze, Handschuhe, Schal

In Zusammenarbeit mit



Bitte packen Sie alle aufgelisteten Produkte in die Päckli! Nur so kommen die Päckli ohne Probleme durch den Zoll und können einfach und gerecht verteilt werden.

weihnachtspäckli.ch
PC 30-222249-0 | IBAN CH74 0900 0000 3022 2249 0



Katholische Kirche

Erstkommunionsthema «Mit Jesus wachsen»

Bereits bereiten sich die Drittklässler aus dem Pastoralraum Tannzapfenland zusammen mit ihrer Katechetin Bernadette Dietschweiler auf die Erstkommunion vor. Den Anfang machte am 20. Oktober ein Familiengottesdienst in Dussnang.

Petra Moser war einmal mehr für die musikalische Begleitung verantwortlich und sporn-te Kinder wie Erwachsene zum Mitsingen an. Pastoralraumleiterin Daniela Albus wählte für den Wortgottesdienst das Gleichnis vom kleinen Senfkorn. Dieses passt wunderbar zum Erstkommunion-Thema. Mit einfachen und klaren Worten verstand sie es, auf die Kinder und ihre Familien einzugehen. Mit ihren Aus-führungen weckte sie Neugierde und baute Spannung auf.

Die Ministranten Dario, Lars, Levi und Sarah legten jedem Kommunionkind ein winziges Senfkorn in die Hand, damit sie es betrachten und dabei zuhört, wie es zu ihm sprach: «Ich bin nur ein winziges Samenkorn, aber in mir steckt eine unglaubliche Kraft. Aus mir kann ein richtig grosser Strauch werden. So wie das Senfkorn ganz klein beginnt, so ist es auch mit

dem Reich Gottes. Überall, wo wir etwas Gutes tun, kann es wachsen und die Welt verändern.»

Bernadette Dietschweiler rief zusammen mit ihrer Tochter Sarina jedes Erstkommuni-onkind mit seinem Namen auf. Diese durften nach vorne auf die Treppe kommen. So war auch für die Gemeinde ersichtlich, welches Kind aus welcher Ortschaft auf dem Erstkommunionweg ist. Die Kinder durften zudem beim Lobpreis und beim Segensgebet ganz nah beim Altar stehen. Ihre Gesichter strahlten sichtlich vor Freude.

Während des Gottesdienstes verteilte die Katechetin leere Blumentöpfe an die Kinder. Diese dürfen zuhause gestaltet werden. Die Eltern werden später den Topf bepflanzen und mit einer Überraschung ergänzen. Auf das Resultat sind wohl nicht nur die Erstkommuni-onkinder gespannt... *Claudia Widmer*

WIRTSCHAFT



VOLG Bichelsee grundlegend erneuert

Klarheit, Frische und fast 3'000 Produkte

Am 3. Oktober wurde der VOLG in Bichelsee nach einem Monat Renovationspause wieder eröffnet. Der Markt für den Einkauf des täglichen Gebrauchs ist nun heller, besser strukturiert und bietet noch mehr Produkte. Und das obwohl er kleiner wurde.

«Nahezu 3'000 verschiedene Artikel des täglichen Bedarfs lagern hier auf 130 Quadratmetern», erklärte Andrea Sutter, Bereichsleiter Ostschweiz der VOLG Detailhandels AG. «Das ist zwar etwas weniger Verkaufsfläche als bisher. Doch dank der besseren Übersichtlichkeit wirkt der Laden dennoch luftiger», fügt er an.

In der Tat wirkt der VOLG Bichelsee aufgeräumter, heller und grösser. Einziger kleiner Wermutstropfen: Die Umstellung bedeutet anfangs auch Sucharbeit. Kaum noch etwas steht da, wo es vorher immer stand. «Das ist etwas mühsam, ich weiss. Aber es ist durchaus gewollt. Denn so entdecken die Kunden auch viele Dinge, die schon immer da waren, aber bisher ein-

fach in der Routine übersehen wurden», sagt Sutter – wohl wissend, dass dies für den Absatz förderlich ist. Dieser aber ist wichtig, wenn wir auch künftig einen VOLG in Bichelsee haben wollen. **Also liebe Leute: Im VOLG einkaufen! Lokal, schnell und umweltschonend. Neu von 6 bis 20 Uhr an sechs Tagen pro Woche.** Da findet wirklich jeder mal die Zeit. *Redaktion*



Stolz auf den Umbau: Andrea Sutter und das lokale Team mit Jörg Diethelm, Joscelyne Kressibucher, Stefan Tschabrun und Can-Hakan Kilic (v. li.).



Elfi Eisenegger in der Schankstube der «Morgensonne», die am 4. Dezember unter ihrer Leitung wieder eröffnet wird. Im Hintergrund das rundum erneuerte Säali.

Neustart in der «Morgensonne»

Mit Elfi erstrahlt die «Morgensonne» wieder

Ab 4. Dezember ist das Restaurant «Morgensonne» oben auf der Loh in Balterswil wieder eröffnet. Wirtin Elfi Eisenegger erfüllt sich damit einen lang gehegten Traum.

Manchmal passt es einfach im Leben. So wie derzeit für Elfi Eisenegger, die vor rund einem Monat in die Loh 8 eingezogen ist und dort dem bis kürzlich von Ellen Bruchli geführten Restaurant «Morgensonne» bald schon neues Leben einhauchen wird. «Ich kenne das Restaurant schon lange, dachte oft: Wenn Ellen mal aufhört, wäre genau dies der Platz, an dem ich meinen Traum vom eigenen Beizli verwirklichen würde», erzählt sie. Nun hat Ellen aufgehört und Elfis drei Kinder, zwei Söhne und eine Tochter im Alter von 23 bis 28 Jahren, sind erwachsen. «Wenn nicht jetzt und hier, wann und wo dann?», fragte sich Elfi – und griff zu.

Das Gastgewerbe kennt die bis zur Eröffnung am 4. Dezember ziemlich genau 49-Jährige, die einst im VOLG Verkäuferin lernte, aus dem Effeff. «Ich arbeite eine gefühlte Ewigkeit im Service, leitete zuletzt die Bar im Frohsinn in Anetswil. Da dieser demnächst einer Wohnüberbauung weichen wird, musste ich mich ohnehin neu orientieren. Auch dieses dritte Puzzleteil passt also voll ins Bild», lacht sie.

In der «Morgensonne» will sie nun ihren Traum leben und das Bergbeizli zum Strahlen

bringen. «Die Sanitärräume wurden modernisiert und das Säali von der Liegenschaftsbesitzerin komplett neu hergerichtet», frohlockt sie. «Boden, Wände, Decke – alles neu!»

Frisch und angenehm riecht es im Schankraum – und das soll so bleiben. «Die Morgensonne wird ein Nichtraucher-Beizli, obwohl ich selber gelegentlich rauche. Denn ich will auch Familien mit Kindern einen tollen Ort bieten. Für Raucher gibt es aber einen schönen Platz», erklärt Elfi, die Mittwoch bis Freitag von 15 bis 23 Uhr und am Wochenende von 10 bis 23 Uhr öffnen wird. «Da ich zumindest anfangs allein oder mit Hilfe meiner Tochter agiere, wird es Vesper und kleine warme Speisen geben. Auf Voranmeldung biete ich aber auch Menüs an, die dann der jetzige Koch vom Frohsinn zubereiten wird.» Peu à peu will sie das Angebot dann kontinuierlich erweitern. Dass es dabei an Ideen und Motivation nicht mangelt wird schnell klar. Elfi lebt ihren Traum – und sprüht vor Herzblut und Leidenschaft.

Wir wünschen ihr, dass die «Morgensonne» dereinst heller strahlen wird als je zuvor. Sonnenaufgang ist am 4. Dezember! *Redaktion*

KOLTECH
ELEKTROBERATUNGEN

Ihr kompetenter Ansprechpartner für:

- Elektroinstallationskontrollen
- Geräteprüfungen
- Elektroberatungen / Elektroplanungen

Koltech Elektroberatungen GmbH
Stoffelwies 3 / 8362 Balterswil
T 078 820 97 29 / www.elektroberatungen.ch

RALPH MÜNGER AG
Sanitär • Heizungen

8362 Balterswil Tel. 071 971 16 64

Service • Installationen

www.ralphmuenger.ch info@ralphmuenger.ch



FISCHER
CARROSSERIE-LACKIERCENTER

Oliver Fischer
Gewerbstrasse 4, 8363 Bichelsee
Mail: info@fischerlackiercenter.ch
Tel.: 071 971 33 22 www.fischerlackiercenter.ch

- Lackierkabinen für Grossfahrzeuge bis 20 m
- Elastomer-Beschichtungen für perfekten Schutz
- Reparaturen und Lackierungen aller Fahrzeuge
- Restauration und Aufbereitung von Oldtimern

VSCI 



AUS DEN VEREINEN



Frauenfrühstücksteam Bichelsee

Gut besuchtes Frauenfrühstück

Mehr als 100 Frauen strömten zum Frauenfrühstück in Bichelsee. Auf sie wartete ein festlicher Saal, ein grosses Buffet und ein gemütlicher Morgen.

Gut genährt, in gemütlicher Atmosphäre und innerlich bereit liessen wir uns auf das Referat von Barbara Gabathuler, Traumaberaterin, Supervisorin und Coach, zum Thema «Loslassen» ein. Eingestimmt aufs Thema wurden wir mit «Mini Gschicht mit Gott», einem Bericht von Regula Ott wie Gott in ihrem Leben wirkte. Nun war alles bereit. Mit einer kurzen, humorvollen Geschichte holte uns Barbara Gabathuler ab. Wir alle kennen es, das Loslassen. Einige

Bereiche des Loslassens sind von der Natur gut in uns angelegt. So mussten wir etwa unsere Kinder irgendwann loslassen. Durch dieses Loslassen gab es Freiheit für uns und unsere Kinder. Wenn wir aber Erfolge, Gesundheit, Sorgen, Schuld, geliebte Menschen loslassen müssen, macht uns das manchmal Angst, weil das Gewohnte Stabilität und Sicherheit gibt. Die Referentin zeigte die Reihenfolge von Veränderungsprozessen auf: 1. Gedanke, 2. Handlung, 3. Gefühl. Das geht aber nicht von heute auf morgen:

Bei inneren starken Verletzungen, etwa durch emotionale oder sexuelle Gewalt, Sucht im Elternhaus, Mobbing etc., ist eine professionelle Beratung empfehlenswert. Loslassen ist ein Prozess, es ist innere Arbeit. Zudem lädt uns Jesus ein, unseren Rucksack gefüllt mit Sorgen, Groll, und Schuld bei ihm abzuladen. Er möchte für uns da sein, nicht nur als Krücke, sondern auch als unsere Wirbelsäule! Silvia Betschart





Geräteriege Balterswil

Saisonschluss beim internen Rangturnen

Die Geräteriege Balterswil schloss mit dem Internen Rangturnen die Wettkampfsaison 2019 ab.

Beim Rangturnen traten acht Gruppen gegeneinander an. In jeder waren alle Kategorien durchmisch. **Jede Turnerin zeigte nur zwei der vier Geräte Reck, Boden, Ring und Sprung.** Jeweils die besten Zwölf der Kategorien 1 bis 4 und die besten Acht der Kategorien 5 bis 7 und Damen kamen eine Runde weiter. **Lose entschieden, wer gegen wen antreten musste.** Im Ausscheidungsverfahren wurde geturnt bis die Siegerin feststand.

Im Gruppenwettkampf gewann die Gruppe 1 mit Leandra Senn, Jana Keller, Alessia Töngi, Alina Frank, Kiara Schütz, Lenja Töngi, Luana Schütz und Nila Geisser. Auf dem zweiten Rang landete die Gruppe 6 mit Lorena Caruso, Céline Scheu, Laura Benedetti, Jael Pfaff, Ale-

na Stauch, Juna Kägi, Aurelia Zuber und Alena Graf. Den dritten Rang erreichte die Gruppe 2 mit Sabrina Müller, Lisa Damiani, Sarina Thalmann, Amy Schweingruber, Sarina Just, Noemi Brändle und Elin Bangerter.

Bei den Kategorie 1 bis 4 Turnerinnen gewann Amy Schweingruber (K2) vor Selina Hösli (K3) und Sarina Just (K2). Bei den Kategorie 5 bis 7 und Damen gewann Luzia Moser (K6) vor Leandra Senn (K Damen) und Céline Scheu (K6).

Die Geräteriege möchte sich ausserdem noch herzlich bei Cindy Weibel und Lorena Caruso bedanken, die für die neuen, wunderschönen Dress verantwortlich sind. Die Riege durfte bereits eine ganze Saison damit turnen und glänzen.

Larissa Bischof

Balterswil / Bichelsee

frisch und
fründlich

Volg



Unsere Öffnungszeiten:

Balterswil:

06.00 - 21.00 Uhr

Bichelsee:

06.00 - 20.00 Uhr

Volg Balterswil / Hauptstrasse 30 / 8362 Balterswil / 071 971 15 66

Volg Bichelsee / Hauptstrasse 7 / 8363 Bichelsee / 071 971 14 28

**BRÜHWILER
BALTERSWIL** 



HH[®]
HELLY HANSEN

www.bb-shop.ch

Brühwiler Maschinen AG 8362 Balterswil
Tel. 071 973 80 40 www.bruehwiler.com

 **30** JAHRE
FLEISCHMANN
IMMOBILIEN



«Ihre Wohnsituation ändert sich?
Gerne begleite ich Sie professionell und erfolgreich beim Verkauf Ihrer Liegenschaft. Ich freue mich auf Ihren Anruf!»

Sabina Quinz, Region Frauenfeld

Tel. 052 722 14 10 www.fleischmann.ch



YVES MÜNGER GMBH
ELEKTROINSTALLATIONEN

**Ihr Partner für
Elektroinstallationen.**

Dienstleistungen:

- Service und Reparaturarbeiten
- Neu- und Umbauten
- Gebäudeautomation
- Netzwerk und Telefoninstallationen
- Beratung und Expertisen

Ich freue mich auf Ihre Kontaktaufnahme

Yves Münger GMBH

Stickereistrasse 13 | CH-8362 Balterswil
T 071 970 01 68 | info@yvesmuenger.ch
www.yvesmuenger.ch



Brocki

Volg-Laden Balterswil
im Kellergeschoss

**Ab 1. Dezember
Halbpreis-
Aktion**



auf Christbaumschmuck
und andere
Weihnachtsartikel.

Historischer Verein Bichelsee-Balterswil

Eine spannende Stadtführung in Wil erlebt

Der Herbstanlass führte die Mitglieder des Historischen Vereins nach Wil.

Wil ist eine typische regionale Marktstadt. Handel und Verkehr beleben und bestimmen seit Jahrhunderten ihr Bild. Heute ist die Stadt das lebendige Zentrum einer kantonsübergreifenden Region, in der mehr als 110'000 Menschen leben – und ein bedeutender Verkehrsknotenpunkt. Seit 1. Januar 2013 bilden Wil und die ehemalige Gemeinde Bronschhofen zusammen die vereinigte Stadt Wil.



Dank seiner wechselvollen Geschichte ist Wil reich an Sehenswürdigkeiten. Fast aus allen Zeit- und Stilepochen finden sich Zeugen und Dokumente: Die Altstadt von Wil mit dem wunderschönen Hauptmannshaus am Hofplatz, dem Hof zu Wil (aus dem 15. Jahrhundert, ehemalige Residenz der St.Galler Fürst-Äbte), dem aristokratischen Baronenhaus (erbaut 1795, Herrschaftssitz im Klassizismus), den Riegelhäusern sowie den malerischen Gassen und Plätzen gilt als **die besterhaltene Kleinstadt der Ostschweiz.**

Im Jahr 1984 wurde Wil vom Schweizer Heimatschutz mit dem Wakker-Preis ausgezeichnet – für die **sorgfältige bauliche Erhaltung der Altstadt und deren Aufwertung als Lebensraum.**

Nach einem interessanten Rundgang mit den Besichtigungen einzelner Häuser wurde der Herbstausflug **im Restaurant Falkenburg mit einem kleinen Imbiss abgeschlossen.**

Bruno Flater





Die unartige 4. Klasse von und mit Lehrer Bünzli hatte im Appenzellerland jede Menge Spass.

Damen 1 des Turnverein Balterswil

Auf ging's, rauf ins Appenzellerland ...

Die Damen 1 des Turnverein Balterswil starteten vom Datum her etwas später als gewohnt in die Turnfahrt. In der Uhrzeit jedoch umso früher.

Um 7.00 wurden die Turnerinnen von zwei Kleinbussen auf dem Postplatz abgeholt. **Nur die beiden Organisatorinnen wussten, wohin die Reise gehen sollte.** Alle anderen spekulierten wild auf der Fahrt ins Appenzellerland. In Brülisau machte der Bus halt, am Fuss vom Hohen Kasten. **Die Kastenbahn beförderte die Gruppe auf rund 1794.5 m Höhe wobei wunderbare Aussicht und eine friedliche Morgenstimmung genossen wurde.** Die frische Temperatur und der Wind trieben die Damen jedoch bald an den Zmorgentisch. Es wurde ein reichhaltiges Buffet genossen und beim Kaffee wurden auch die letzten Seelen noch lebendig. Das Drehrestaurant bot ein einmaliges Erlebnis, wobei es nicht allen ganz wohl war dabei.

Wanderung nach Appenzell

Der Himmel verfinsterte sich und die ersten Tröpfchen klatschten an die Glasscheiben.

Trotzdem machte sich die Gruppe auf den Abstieg. **Rund 4 Stunden dauerte der Fussmarsch vom Gipfel des Hohen Kasten bis nach Appenzell.** Die goldorangenen Blätter der Wälder leuchteten wunderbar im Kontrast zur grauen Suppe am Himmelszelt. Als man das Flachland erreichte, hellte sich der Himmel wieder auf.

Foto-OL im wunderschönen Städtli

Angekommen im Pfadiheim Maurena in Appenzell, wurden die schweren Wanderschuhe ausgezogen und die müden Füsse in Turnschuhe gesteckt. Denn das Abenteuer war noch nicht zu Ende.

In kleinen Gruppen wurde das Städtli Appenzell mit einem Foto-OL erkundet. Dabei gab es, nebst dem Nachstellen vorgegebener Fotos, diverse Aufgaben zu lösen. **So mussten Gartenzwerge gezählt, der Name einer Appenzeller Malerin herausgefunden oder gar**



Z'morge im Hohen Kasten-Drehrestaurant

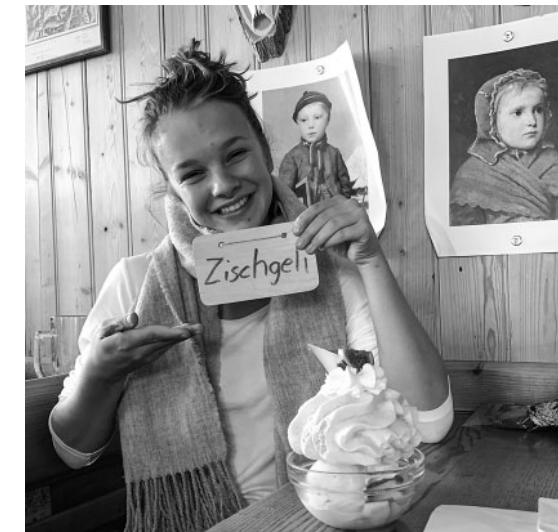
eine waghalsige Partnerakro gemacht werden. Manch eine staunte über die Schönheit und den besonderen Charme des Städtchens.

Pizza und Spielfieber

Zurück in der Unterkunft, nach einer warmen und verdienten Dusche, genossen die Damen eine feine Pizza. **Anschliessend wurde fleissig gespielt, gequatscht und gelacht.** Anfangs war ebenfalls noch das Erkunden des Appenzeller Nachtleben geplant, doch das Spiel «Die Werwölfe von Düsterwald» versetzte die Frauen in solch ein Fieber, dass um halb Zwei die müden Köpfe schnurstracks ins Bett wanderten.

Die nostalgischen Schulstube

Mit Semmeli und Schoggistängeli startete der zweite Tag. **Der Zug brachte die Damen nach Teufen.** Wieder verweisten die Turnerinnen, was es hier zu sehen gäbe. **Es folgte ein Stündiger Marsch hinauf zur Waldegg.** Dort oben im Erlebnisrestaurant Schnuggenbock wurden die Frauen von Lehrer Bünzli empfangen. **Die Zeit wurde zurückgedreht und man befand sich wieder in der 4. Klasse.** In den nächsten Stunden hatten die Damen manch eine Heraus-



S'Zischgeli mit doppelter Dessert-Portion ...

forderung zu bewältigen, ist doch das Arbeiten bei einem parteiischen Lehrer gar nicht so leicht. Unsere beiden Ausländer Gülsha (Larissa Schneider) und Son Li (Svenja Alder) mussten manchen Witz von ihm über sich ergehen lassen. **Berteli (Fabienne Engeler), das Geometriewunder, konnte nicht mit den wunderlichen Experimenten von Herr Lehrer Bünzli mithalten.** Bei Heidi (Anika Moser) hatte der Lehrer bereits nach wenigen Minuten die Nase voll, da diese bereits zum zweiten Mal die vierte Klasse besuchte. **Zischgeli (Lisa Damiani)** hingegen stellte sich als absoluter Liebling des Lehrers hinaus. Als Tochter des Bürgermeisters küsste er ihr regelrecht die Füsse. **So wurde viel gelacht und manch ein Wort in Appenzellerisch gelernt.** Zwischen den Lektionen wurden die Damen mit einem 4-Gang-Menü verköstigt. **Als Höhepunkt der Schulstunde ging es auf die Schulerreise.** Bei nicht immer ganz sanftem Seilshwingen wurden die Frauen auch noch sportlich herausgefordert.

Wir danken den Organisatorinnen Antonia Semm und Irene Moser herzlich für die gelungene Turnfahrt. «Gsond ond chogelrond simmer dehä acho. Di mäschte Tornerinne würed wölzgott Wedegehnte gspüre!» Anika Moser



Brot des Monats
Marronibrot

Feine Schoggi macht warm ums Herz:
Hackenberg-Igeli, Bichelsee-Taucherli und -fröschli

Das perfekte Kundengeschenk: Individuell bedruckte Pralineschachteln (ab 25 Stk.) – bitte frühzeitig bestellen!

Sonntag
7.30 bis 11.30 Uhr
geöffnet!

Bäckerei-Konditorei
Priska & Martin Bosshard
Hackenbergstrasse 5
8362 Balterswil
071 / 971 16 54

Besuchen Sie uns im Internet auf www.beck-bosshard.ch

«Frosch»*



*Frosch?
Mehr unter www.fairdruck.ch

FAIRDROCK

Fairdruck AG
Kettstrasse 40 | 8370 Sirnach

Filiale Zürich
Riedstrasse 1 | 8953 Dietikon

ClimatePartner

FSC® C014413
FSC www.fsc.org

Bahnhofstrasse 22a
8360 Eschlikon
071 971 16 16

Unterdorf 3
8363 Bichelsee
071 971 36 15

ebh

bingesser huber elektro ag

bingesserhuber.ch



Gemeinnütziger Frauenverein

Einst geliebte Teile fanden ein neues Zuhause

Zum ersten Mal fand der noch junge Anlass «Begehrter Kleiderschrank» auch im Herbst statt. Und es war wieder ein Erfolg.

Im Rahmen des begehrten Kleiderschranks wurden fleissig Herbst- und Winterkleider rege getauscht, es wurde gefachsimpelt, probiert, gelacht und viele aussortierte Kleidungsstücke fanden im Verlauf des Anlasses wieder ein neues Zuhause.

Nach einer Stärkung durch Kaffee, Kuchen, Sandwiches und einem fröhlichen Schwatz, konnte man das Kirchgemeindehaus mit einem guten Gefühl verlassen. Denn mit dem begehr-

ten Kleiderschrank werden verschiedene Bedürfnisse abgedeckt: **Weniger Abfall entsteht, Altes macht an einem neuen Ort viel Freude und die beiden gemeinnützigen Organisationen, welche die übriggebliebenen Kleider entgegennehmen, sind äusserst dankbar.**

Der Vorstand des Gemeinnützigen Frauenvereins freut sich jetzt schon auf den nächsten begehrten Kleiderschrank, welcher im Frühjahr 2020 stattfinden wird.

Mirjam Hug



Schützengesellschaft Balterswil-Ifwil

Viele spannende Wettkämpfe erlebt

Nachdem die Jugendlichen ihr Eidgenössisches Schützenfest im Juni besuchten, bestritten im August 6'946 Schützinnen und Schützen ab 60 Jahren ihre Wettkämpfe. Die Nachwuchsschützen*innen waren zahlreich an diversen Finals vertreten.

Am **26. Eidgenössischen Schützenfest für Veteranen** nahmen Mägi Sängler und zwölf Veteranen teil. Begleitet wurden sie durch Godi Schär und Alex Munz. **Mägi schoss als Einzige das Maximum von vier Kränzen**, nur wenige gingen leer aus. **Insgesamt wurden 23 Kranzresultate erzielt.**

Markus Stark organisierte ein verlängertes Wochenende und führte neun der älteren Jahrgänger hinauf auf die Felsenegg und zur Übernachtung in den Wildnispark Langenberg Zürich. **Ein ganz toller Abschluss war die Führung in der Eishalle des EV Zug.**

Am **Schaffhauser Kantonschützenfest** überzeugten viele mit ausgezeichneten Resultaten und so konnte der **tolle 7. Schlussrang** belegt werden. Wie oft lagen auch hier Freud und Leid nah beisammen. So schoss **Felix Büchi nur zwei Punkte unter dem Maximum** (100 Pt.), dafür musste ein anderer Schütze Scheibenfehler verkraften.



Am **Thurgauer Nachwuchsgruppen- und Einzelfinal** verzeichneten die jungen Balterswil-Ifwiler dieses Jahr keinen Höhenflug und blieben **nach Jahren erstmals ohne Podest-**

plätze. Als erfreulich darf gewertet werden, dass 21 Jugendliche sowie sechs Gruppen den Finaleinzug geschafft haben und die grösste Delegation gestellt wurde.

Auch am **Ostschweizer Gruppenmeisterfinal** erreichten beide sehr **ersatzgeschwächten Gruppen** eher mässige Resultate, trotzdem **qualifizierte sich eine Gruppe für den Schweizerfinal.**

Im **Schweizerfinal** zeigten **Svenja Amrhein, Luca Bosshard, Elias Huber und Severin Smit** ihr wahres Potential und schossen ein Resultat, das in den anderen Wettkämpfen zu Silber gereicht hätte. **Rang 15 von 72 Gruppen ist ansprechend.**



Der **Raiffeiscup-Final** ist seit Jahren ein fester Bestandteil im Jahresprogramm der Nachwuchsschützen*innen, übergibt Raiffeisen den Erfolgreichsten doch zusätzlich Geldbeträge. **Johannes Huber gewann in seiner Kategorie U21 mit hohen 94 Pt., Benjamin Schwager U15 holte sich den 2. Rang.** Unter ihren Möglichkeiten blieben in ihrer Kategorie mit dem Standardgewehr **Elias Huber (4.) und Luca Bosshard (5.)**

Mit dem **Endschiessen** wird traditionell anfangs Oktober die 300m-Schiesssaison abgeschlossen. 80 Personen mit unterschied-



abwesenden zehn Jugendliche teil. **Sandro Lattmann wurde nach einer starken Leistung zum Bezirksmeister Kat. JJ gekürt.**

JJ: 1. Sandro Lattmann, 3. Dominik Hollenstein, 5. Salome Schwager, 8. Valeria Amrhein

lichstem Alter wie auch Können versuchten in verschiedenen Wettkampfprogrammen möglichst hohe Resultate zu schiessen. **Dies gelang Daniel Schilling am besten und so wurde er Schützenkönig 2019.**



Dass Schiessen altersübergreifend ist, zeigt sich bei Godi Schär (Jg. 1938) als Ältestem und Romy Crimi (Jg. 2009) als Jüngster und beide am 24. September geboren! **Romy gewann zur Freude aller Anwesenden den Glückstich.** Am Absenden in der Krone durften alle für ihre Ergebnisse Gaben in Empfang nehmen.

Gabenstich: 1. S. Frei / 2. S. Smit / 3. D. Schilling. **Auszahlungsstich:** 1. T. Andres / 2. D. Schilling / 3. R. Schrackmann. **Damenstich:** 1. B. Salzgeber / 2. A. Bachmann / 3. A. Oeschger. **Herrenstich:** 1. Chr. Zarth / 2. Stefan Feuz / 3. Fabio Crimi. **Glückstich:** 1. Romy Crimi / 2. Doris Vetterli / 3. Beat Weibel. **Cupstich:** 1. K. Schwager / 2. R. Schrackmann / 3. M. Stark. **Cupstich-Ausstich:** 1. R. Schrackmann / 2. S. Frei / 3. T. Andres. **Schützenkönig:** 1. D. Schilling / 2. R. Schrackmann / 3. F. Büchi.

Am **Verbandsfinal** nahmen trotz sechs Ferien-

K 1&2: 3. Nadia Studer, 5. Benjamin Schwager, 6. Benji Keiser, 8. Andrea Bachmann
K 3&4: 3. Mauro Werner, 4. Elias Huber



Mit dem letzten Schuss und einem 100er holte sich **Elias Huber nach 2015 erneut den Titel des Thurgauer Meisterschütz** und löste den Vorjahressieger und Vereinskameraden Luca Bosshard (5.) ab. Elias lag beim zweitletzten Schuss noch 4 Punkte hinter dem 1. Rang, sein Kontrahent schoss hohe 94 Pt. und die Sache schien gelaufen. Der viel bejubelte 100er machte für Elias aber dann den erneuten Sieg klar.

Armin Schilling



blickfang
Ihr persönliches Kosmetikstudio

info@blickfang-kosmetik.ch
www.blickfang-kosmetik.ch

Judith Andri
Unterdorf 5
8363 Bichelsee
Tel.: 071 971 41 29

Herzliche Einladung
zu einer Auszeit in
vorweihnachtlicher
Atmosphäre!

Advents-Kafi
Montag, 25. November, 9.00 – 20.00 Uhr.



bosshart ag

typodruck

typodruck bosshart ag

gestaltet, setzt und druckt für Sie

- Offsetdruck
- Digitaldruck
- Folienprägedruck
- Siebdruck-Service
- Gestaltungskonzepte
- Grafik
- Illustrationen

Wittenwilerstrasse 6 Telefon 052 365 12 07
CH-8355 Aadorf Telefax 052 365 12 18
www.typodruck.ch typodruck@bluewin.ch





Sternenhof
B i c h e l s e e

☆ Brenn- und Cheminéeholz
☆ Partyraum
☆ WC-Wagen

Markus Koller 079 675 10 60 sternenhof-bichelsee.ch



KreAtelier

Neustart im KreAtelier

Das KreAtelier hat nach einer fast halbjährigen Pause wieder begonnen. Die Leitung durch Steffi Vornrüti wurde nach sechs Jahren neu an Tatjana Kündig übergeben.

Es wurde ein neues Team aus 21 jungen Leitern zusammengestellt – und viel vorbereitet. Der Samstag, 26. Oktober 2019, kam – und die Kinder strömten zum ersten Anlass nach dem Neustart in den Painting-Raum (Hauptstrasse 12, Bichelsee). Die Kinder bekamen eine kurze Einführung und durften dann gleich mit der Lichterkette zu basteln beginnen. Mit Eierkartons wurden pro Kind zehn kleine Blumen vorgeschritten, welche von den Kindern farbig angemalt werden durften. Anschliessend wurden diese dann mit Heissleim an die Lichterkette fixiert.

Viele kreative Ideen kamen von den Kindern. Es war ein Riesenspass zuzusehen, wie selbstständig diese Kinder waren. Auch die Leiter genossen die ruhige und friedliche Atmosphäre und freuten sich. Mit einem kleinen Zvieri und einem christlichen Input hatten die Kinder eine halbstündige Pause verdient, bevor sie dann in den Endspurt der Bastelarbeiten gingen.

Es war ein Super-Krea-Morgen. Wir freuen uns jetzt schon auf die nächsten Krea-Anlässe. Der nächste Event findet bereits am 9. November statt. Weitere Infos für das Krea befinden sich unter: www.kreatelier.info.

Tatjana Kündig und Cyril Bosshard (Fotos)





Volleyballerinnen

Die Volleyballerinnen waren unterwegs

Luzern, Vitznau, Rigi, Goldau und Zug lauteten die Etappen der Volleyballerinnenreise.

Am frühen Morgen des 28. September 2019 versammeln sich 14 Frauen am Bahnhof in Eschlikon. Unser **Organisationskomitee, bestehend aus Esther Imhof, Renate Bommer und Andrea Scheu** hätte sich gewünscht, dass alle in blau/weiss erscheinen. Das klappt aber nur sehr bedingt. Wenigstens haben die Meisten unsere Vereinsjacke an – plus dem **eigens für den Anlass hergestellten Band um den Hals, um den Kopf oder um den Arm** – das muss genügen!!

Auf der Fahrt wird uns relativ schnell klar welchen blau/weissen Kanton wir ansteuern – **Luzern**. Mit Sugus werden wir in drei Gruppen eingeteilt und beim Kaffee/Gipfeli-Plausch im «tibits»-Restaurant über dem Bahnhof werden uns **«Foxtrail»-Unterlagen, Spezialbillette und giftgrüne Bänder verteilt**. Aahhaa ... wir müssen den Fuchs jagen! Kreuz und quer durch Luzern. Wanderstöcke und **hohe Bergschuhe braucht es nicht unbedingt!** Ja wenn man das gewusst hätte ...

Die Gruppen «Poseidon» und «Zeus» finden ihren Weg ziemlich locker – natürlich auch mit **Schweisstropfen, Herzklopfen und Schnaufen wie alte Ackergäule**. Und für die Gruppe «Attika Stadt» hängen die Bananen am zweiten Posten schon zu hoch. Der Plan auf den Unterlagen fehlt, ein Hin und Her und fast Verzweiflung. **Okay – ein Anruf auf der Notfallnummer hilft**. Der Spaziergang dem See entlang ist wunderschön. Dann geht's wieder durch Gassen, Vorgärten und Hinterhöfe. **Beim Irrgarten erwischen wir den falschen Ausgang und wir irren weiter durch die Strassen**. Die Zeit läuft uns davon. So entschliessen wir uns, gemütlich zurückzuschlendern zur Kapellbrücke, entspannt irgendwo unser Mittagessen aus dem Rucksack zu geniessen und um zwei Uhr beim Schiffssteg den Rest der Truppe, plus einen Nachkömmling, zu treffen.

Auf dem Schiff nach Vitznau gibt's «Bullauge», ein sehr feines Getränk für die, die wollen! Und unser nächstes Ziel sehen wir auch

schon – **die Rigi**. Die Zahnradbahn bringt uns hinauf. Zu Fuss erklimmen wir die letzten paar Höhenmeter zum Gipfel. **Der wunderschöne 360-Grad-Rundblick wird zwar etwas getrübt von Nebelschwadern und Wolkenfetzen, aber für Fotos hier und da und Gruppenbilder reicht's allemal**. Dann wandern wir hinunter zum Rigi Staffel und wärmen uns im Restaurant mit feinem Kaffee mit Schuss auf, bevor das **Zügli uns nach Goldau** mitnimmt. **Die Fahrt nach Zug wird wegen einer technischen Störung spannend**. Mal stehen wir still, warten, fahren langsam, das Licht geht aus, stockdunkel, aber der Lautsprecher funktioniert und uns wird versprochen, dass wir bald, bald in Zug ankommen!

Im Ristorante «San Marco» am See ist für uns reserviert. Aber dieses muss zuerst ein-

mal gefunden werden. **So viele hilfsbereite Bewohner der Stadt schicken uns auf einen ziemlichen Umweg. Aber wir finden es. Nicht auf Anhieb, aber doch**. Die Kellner sind flink und freundlich, das Essen sehr gut, und gegen den Wein kann man auch nicht viel sagen – das Lokal, eine gute Wahl! Wir sitzen und plaudern, essen, trinken und freuen uns einen so **unterhaltsamen, lustigen, spannenden, entspannenden, anregenden, aufregenden, lehrreichen und doch meist sonnigen Tag** gemeinsam erlebt zu haben.

Auf dem letzten Abschnitt unserer Zugfahrt wird uns noch bewusst, **der Hinterthurgau ist ja soooo klein, das kennt Jeder Jeden** – erstaunlich! **Ganz ganz vielen Dank an die Organisatorinnen – das habt ihr super gemacht!**

Monika Huwiler





SVKT-Frauen C und D

Turnerinnenreise der SVKT-Frauen C und D

Die Turnerinnen der Gruppen C und D unternahmen am 10. September eine Reise nach Zürich. Dort lockten vornehme Cafés und interessante Sehenswürdigkeiten.

Wir versammelten uns um 8.00 an der Busstation in Bichelsee. Ab Eschlikon ging's via Zug nach Zürich HB und dann mit dem Tram Nummer 7 nach Wollishofen, wo wir uns im **Café Belvoirpark** mit Kaffee und Gipfeli verwöhnen liessen. Danach schlenderten wir durch den Park und wunderten uns, mitten in Zürich ei-

nen so schönen Park zu sehen mit Skulpturen, einem Weiher etc. **Dort gingen wir ins Gewächshaus, um die Sukkulenten anzuschauen. Die bunten Blüten der Orchideen und Kakteen gefielen allen sehr gut.**

Nun mussten wir weiter, denn der Bus, der uns zum Mittagessen brachte, wartete nicht



Die Reisegruppe am Ufer des Zürichsees, im Café Belvoirpark und unterwegs auf dem Schiff (v. li.).



auf uns. In der Wöschi angekommen, wurden wir herzlichst vom Team **Restaurant Wöschi** begrüsst. Bei gutem Essen und natürlich bei einem feinen Glas Wein liessen wir uns verwöhnen und konnten uns ausruhen, bevor die Reise weiterging. **Zu Fuss wanderten wir bis an die Schiffshaltestelle Wollishofen. Von dort fuhren wir mit dem Schiff nach Thalwil und weiter nach Zürichhorn.** Das liebe Wetter liess uns nicht im Stich; die Sonne strahlte den ganzen Tag.

Am Zürichhorn ging es in den Chinagarten. Man hörte im Nachhinein, dass es allen ge-

fallen hatte. **Eine Gruppe fuhr dann mit dem Schiff nach Zürich Bürkliplatz, die anderen liefen dem Seeufer entlang.** Alle trafen sich wieder im Café Felix, das mit seiner speziellen Dekoration beeindruckt. **Es isch eifach super gsi!**

Langsam, aber sicher, mussten wir uns auf den Heimweg machen. Im Bahnhof Stadelhofen nahmen wir den Zug nach Eschlikon, wo wir uns ein wenig sputen mussten um den Bus zu erwischen. **Müde, aber mit vielen Eindrücken, kamen alle in Bichelsee an.**

Marinette Weidmann und Anna Brönnimann



GDR
SCHWEISSTECHNIK AG

METALLVERARBEITUNG NACH MASS

professionell in
Planung und
Fabrikation.



Zertifizierter Verschleissblech
Spezialist in Ihrer Nähe

gdr-ag.ch 071 971 47 71



M. HUBMANN

Zimmerei

- Umbauten
- Liefern und montieren von Fenstern
- Vermietung von Partyzelten & Festbestuhlungen

Bauschreinerei

- Neubauten
- Isolationen

8363 Bichelsee

Hauptstrasse 21

☎ 071 - 971 11 53

Feuerwehr Bichelsee-Balterswil

Sie sind Feuer und Flamme für unsere Sicherheit

Die aktuell 71 Angehörigen der Feuerwehr Bichelsee-Balterswil absolvierten kürzlich eine sehenswerte Übung – und verabschiedeten einige teils seit Jahrzehnten treue Kameraden aus dem aktiven Feuerwehrdienst. Nachfolger*innen sind willkommen!

Angehörige der Feuerwehr (AdF) werden geachtet und respektiert. Denn sie sind es, die herbeieilen wenn es brennt, gekracht hat, Menschen oder Tiere in Gefahr sind.

Damit sie effizient und sicher helfen können müssen sie viel üben. Vorexerziert haben dies die AdF der Feuerwehr Bichelsee-Balterswil am 27. September bei der **Simulation eines Brandes auf der Baustelle für das neue Mehrfamilienhaus beim Sternenhof**. Dabei wussten nur **Kommandant Hptm. Roger Beerli** und **Oblt. Thomas Lupinc, Vizekommandant und Leiter Ausbildung**, was vor Ort präpariert war. Die AdF sowie die sieben Angehörigen der Piketttruppe des Samaritervereins tappten im Dunklen – im wahrsten Sinn, denn **die Übung fand bei Nacht statt**.

Alles lief glatt: Das «Feuer» wurde korrekt bekämpft, die «Verletzten» rasch gefunden, geborgen und versorgt. **Brachliegendes Potenzial wurde in der «Manöverkritik» angesprochen, mit dem Ziel, immer besser zu werden.**

Genau das aber ist eminent, wenn es Ernst gilt – wie beim **Dachstockbrand im Höfli in der Nacht des 14. Dezember 2018**. Zwar ist das Haus abbruchreif – doch es kamen weder Mensch noch Tier zu Schaden.

«Bei der Feuerwehr zu sein, lohnt sich fünf-fach», sagt Thomas Lupinc. «Erstens erfährt man **Kameradschaft**. Zweitens eignet man sich **Kompetenz bezüglich Teamwork, Führung, Entscheidungsfähigkeit und Persönlichkeitsentwicklung** an. Drittens erhält man eine **gute Ausbildung**. Viertens kann man **Menschen in Not helfen**. Fünftens **spart man Steuern** (Feuerwehersatzabgabe) **und erhält Sold**.

Die fünf AdF, die danach beim Jahresabschlussessen nach jeweils mehr als zwanzig (!) Dienstjahren verabschiedet und geehrt wurden, stimmen ihm zu. Einer sagte: **«Wir haben hier eine wirklich gute, motivierte und kameradschaftlich starke Truppe bei der Mitzumachen sich lohnt!»** Interessierte erfahren mehr beim Infoanlass am 25. November. *Red.*



Kommandant Roger Beerli verabschiedete seine langjährigen Kameraden Killian Imhof, Rolli Koller, Bernhard Koch, Michi Hug und Martin Imhof.



Ihr Partner für alle Versicherungs- und Vorsorgefragen

AXA
Hauptagentur Cornel Büsser
Wängistrasse 12
8355 Aadorf
Telefon 052 365 13 14
AXA.ch/aadorf

Aussendienstmitarbeiter:

Jörg Kobelt
joerg.kobelt@axa.ch

Marco Trevisan
marco.trevisan@axa.ch

Pascal Oberholzer
pascal.oberholzer@axa.ch

Timon Keller
timon.keller@axa.ch

Gehen Sie mit uns durchs Feuer!

Die Feuerwehr Bichelsee-Balterswil sucht stets hilfsbereite und engagierte Frauen und Männer zur Sicherung des längerfristigen Fortbestands der Feuerwehr.

Interessierte sind herzlich willkommen beim

Informationsanlass der Feuerwehr
Montag, 25. November 2018, 20:00 Uhr
Feuerwehrdepot (Erdgeschoss Lützelmurgschule, beim Parkplatz.)



Wir freuen uns auf Euch! *Roger Beerli, Feuerwehrkommando Bichelsee-Balterswil*

Weitere Infos auf: www.feuerwehr-biba.ch

Cheminéeholz Brennholz

Heinz Beerli, Breitehof
8362 Balterswil, Tel. 078 639 49 64



Maler - Handwerk

F I N S T E R W A L D

• BERATUNG • MALER-VERPUTZ- TAPEZIERARBEITEN • DEKORATIVE WANDGESTALTUNGEN

Cindy Finsterwald Hauptstrasse 19 079 269 64 54
eidg. dipl. Malermeisterin 8363 Bichelsee info@cfinsterwald.ch
www.cfinsterwald.ch



**Leutenegger
Heizungen AG**
Münchwilen
Bichelsee
Balterswil

Ihr kompetenter
Partner rund um
die Gebäudetechnik



Tel. 071 966 18 46 | Fax 071 966 43 21 | info@leutenegger-heizungen.ch



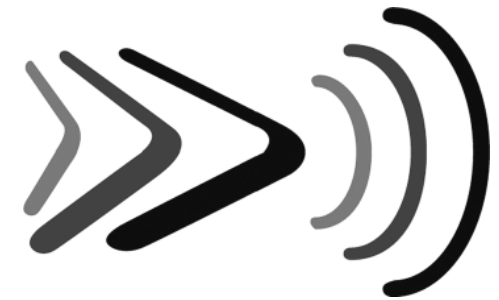
A. Schwager GmbH
Innenausbau

- ◆ Umbauten
- ◆ Reparaturen
- ◆ Renovationen
- ◆ Schreinerarbeiten

Andreas Schwager
Tel. 071 970 05 39
Mob. 078 698 25 71

Höfli 5, 8363 Bichelsee
a_schwager@bluewin.ch
www.schwager-innenausbau.ch

VERANSTALTUNGEN



Musikgesellschaft Eintracht Bi-Ba Kirchenkonzert am 10. November 2019


Am Sonntag, 10. November 2019, um 17.00 Uhr findet in der kath. Kirche in Bichelsee das traditionelle Kirchenkonzert der Musikgesellschaft Eintracht Bichelsee-Balterswil (MGBB) statt. Unter der engagierten Leitung von Tina Egger haben die Musikantinnen und Musikanten erneut ein klangvolles und abwechslungsreiches Programm einstudiert.

Bereichert wird das diesjährige Konzert durch das **Jodlerchörli Murgtal**.

Nach den jeweiligen Konzertbeiträgen werden die beiden Vereine noch **zwei gemeinsame Stücke** zum Besten geben und zum Geniessen einladen. **Im Anschluss lädt die MGBB mit feinem Glühwein und Punsch zum gemütlichen Verweilen.**

Die Musikgesellschaft Bichelsee-Balterswil und das Jodlerchörli Murgtal freuen sich auf Ihren Besuch. **Der Eintritt ist frei. Kollekte zur Deckung der Unkosten.**

Karin Meier-Züllig, MGBB



thea govia theater theaterhaus thurgau

DER KATER

Komödie frei nach «Der gestiefelte Kater» von Ludwig Tieck

Produktion theagovia theater
Theaterhaus Thurgau beim Bahnhof Weinfelden
Regie Michaela Bauer
Livemusik Gaby Wunderlich, Roy File, Markus Bauer

Premiere Samstag, 2. November 2019/Sonntag 3./Freitag 8./Samstag 9./
Sonntag 10./Freitag 15./Samstag 16./Sonntag 17./Donnerstag 21./
Sonntag 24./Freitag 29./Samstag, 30. November 2019

Beginn jeweils sonntags um 17.15 Uhr, werktags um 20.15 Uhr
Reservation: Theaterhaus Thurgau 071 622 20 40 (Mo-Fr 11.00-12.30 Uhr)
oder www.theagovia.ch / 30.-/24.-

Seniorenachmittag

15. November 2019, 14.00 Uhr
Kirchgemeindehaus Dussnang



Schweizer Gedichte und Lieder zum Zuhören, Kennenlernen und Mitsingen

Die Schweiz feiert in diesem Jahr zwei Jubilar*innen, welche in der Literatur des Landes wichtige Spuren hinterlassen haben: Gottfried Keller (*1819) und Silja Walter (*1919). Wir feiern mit, indem wir einige ihrer Gedichte kennenlernen. Dazwischen laden Schweizer Volkslieder zum Mitsingen ein. Es darf aber gerne einfach zugehört werden. Wie immer gibt es einen Zvieri.

Der Nachmittag wird gestaltet von Fredi Hindeling und Pfrn. Isabel Stuhlmann.

EINLADUNG

10m Luftgewehrschiessen auf elektronischer Anlage

ab 30. Oktober 2019 bis 21. März 2020
Schiesskurs bewilligt und unterstützt
durch das Sportamt Thurgau

jeden Samstag, 13.30 bis 15.00 Uhr
und / oder

jeden Mittwoch, 14.00 bis 16.00 Uhr

Schiesskeller Benny Schneider, Sonnhaldenstr. 7, Balterswil

Eine Anmeldung ist nicht notwendig, schnuppern und mit Gleichaltrigen gemeinsam den leisen, anspruchsvollen olympischen 10m-Schiesssport erfahren ist jederzeit möglich.

Mädchen und Knaben mit Jahrgang 1999 bis 2011
Alle sind recht herzlich willkommen

Gratis (Spenden für die Nachwuchskasse werden gerne entgegengenommen)



Kontaktpersonen

Jugend + Sport-Leiter (J+S) Ralph Schrackmann / Sven Frei

Präsident Armin Schilling

071 971 30 57 / 079 107 05 19 / arminschilling@outlook.com

mehr über die Schützengesellschaft Balterswil – Ifwil

www.sgbalterswil-ifwil.ch

Ab Ende März 2020

**beginnt in Aadorf der Schiesskurs auf 300m
für Jugendliche mit Jahrgang 2000 bis 2010**
Das 10m-Luftgewehrschiessen ist dazu eine gute Vorbereitung



«Infos aus erster Hand»

Einladung an die ganze Bevölkerung

Öffentliche Vorstellung und Diskussion Budget 2020

- Politische Gemeinde: Beat Weibel, Gemeindepräsident
- Volksschulgemeinde: Daniel Stamm, Schulpräsident

Donnerstag, 14. November 2019, 19.30 Uhr,
Sternenhof in Bichelsee

S + s m riter
Bichelsee-Itterswil-Eschlik



A, B & 0.
**Erst wenn
sie fehlen, fällt
es auf!**

Keine Ausreden!
D_ _EISEIN!

Nächstes Blutspenden:
19. November 2019
17:00 - 20:00 Uhr
in der Lützelmurgturnhalle

Junge Politik Bichelsee-Balterswil

« BUREHOF- ZMORGE »

Zweite politische Veranstaltung für
Jugendliche und junge Erwachsene
– inklusive Frühstück

9. NOVEMBER 2019, 10:00–12:00 UHR

ORT: HOF VON RUEDI UND EMERITA EISENRING,
LANDSTRASSE 26, ITASLEN

Welche Themen in der Dorfgestaltung verfolgen wir weiter?

Wo können wir bewegen?

Mitgestaltung der Gemeindeversammlung vom 26. November

Einladung und Leitung: Interpartei, Gemeinde und Schulen Bichelsee-Balterswil.
Anmeldung per Whats App oder E-Mail erwünscht unter:

Daniel Stamm
daniel.stamm@schulenbichelsee.ch, 079 625 87 81

Janik Bosshard
janik-bosshard@bluewin.ch, 078 705 30 91



Kranzen in Christa's Blume-Schüür

Wer möchte in einer gemütlichen Atmosphäre einen einzigartigen Adventskranz gestalten? In einer Gruppe von Gleichgesinnten macht es sicher mehr Spass!

Wann **Mo., 25. Nov., 19.30 – ca. 22.00 Uhr**

Mi., 27. Nov., 19.30 – ca. 22.00 Uhr

Do., 28. Nov., 19.30 – ca. 22.00 Uhr

Wo **Blume-Schüür, Lohstrasse 3, Balterswil**

Kosten Kranz gesteckt, CHF 40.– inkl. Unterlage
Kranz gebunden, CHF 30.– inkl. Strohreifen
Deko sowie Kerzen werden separat verrechnet.

Anmeldung **bis 15. Nov. an: blumen.bachmann@bluewin.ch**
oder unter der Nummer: 071/970 07 53

Detaillierte Informationen und Anmeldeformulare könne bei Christa bezogen werden.



Wir freuen uns auf euch!



Chlausanlass beim Beck

Wann **Di., 3. Dezember 2019, 16:00 bis 17:00 Uhr**

Wo **Bäckerei Bosshard, Balterswil**

Kosten Mitglieder CHF 5.–
Nichtmitglieder CHF 6.–

Anmeldung **bis 28. November an: info@familienvereinbiba.ch**

Während die Kinder die Zeit zusammen mit dem Samichlaus in der Backstube verbringen, geniessen Sie draussen ein warmes Getränk und feine Chlaussachen. Die Kinder werden in Gruppen eingeteilt. Die Teilnehmerzahl ist beschränkt. Kinder ab Kindergarten sind herzlich willkommen.

Wir freuen uns auf viele kreative Kinder

Der Vorstand & de Samichlaus



Neus us em GROOVY

Neuer Billardtisch im Jugendtreff! Ab jetzt strahlt der grosse Turnier-Billardtisch wieder. Er wurde restauriert und mit neuem Stoff bezogen. Gegen ein Pfand kann nun gespielt werden.

Komm auch du ins Groovy! Geniesse eine unbeschwerte Zeit mit Billard, Tischfussball, Freunde treffen oder etwas essen und trinken. **Wir freuen uns auf viele junge Gesichter.**



Zum Vormerken:

**Schminkabend für Mädchen,
Freitag, 29. November, ab 19.30Uhr**

Zwei fachkundige Kosmetikerinnen geben euch Schminktipps oder schminken euch grad vor Ort. Jungs sind natürlich auch willkommen.

Generelle Öffnungszeiten:

Mittwoch, 19:00 – 21:00 Uhr

Freitag, 19:00 – 22:00 Uhr

*ausser während der Schulferien; für alle Oberstufen-Schüler*innen; Luftschutzkeller Lützelmurgschule*



Ort: im Spritzenhaus Bichelsee
 Offen: **ab 20.00 Uhr bis ...**
 Veranstalter: Historischer Verein Bichelsee-Balterswil, www.hvbb.ch

Nächster Vollmond-Treff: Donnerstag, 12. Dezember 2019.

Das Vollmondbar-Team freut sich auf Besucher*innen von nah und fern!
 Möchten Sie Mitglied beim Historischen Verein werden? Fragen Sie uns!

Singkreis Lützelmurg

QUATTRO STAZIONI 4X SCHWEIZ

**23. November 2019 17 Uhr
 Evangelische Kirche Bichelsee
 Konzert
 in allen Landessprachen**

**mit Hackbrett-Einlage
 von Barbara Bösch
 und Emanuel Krucker**



**anschliessend gemütliches Zusammensein
 mit einem feinen Essen im Kirchgemeindehaus
 Auenwies 4x Pasta, Salat und Kuchenbuffet**

*Wir freuen
 uns auf Euch!*

Demnächst LIVE im HEAVEN Music Club

Sa., 9. November: Hamp Goes Wild

Blues, Rock'n Roll und Boogie Woogie mit Top-Gesang

Sa., 16. November: Shades of Purple

Die erste echte Deep Purple Tribute Band der Schweiz live!

Fr., 22. November: Hardwretches

Vier harte Kerle spielen echten Rock; eigene Songs und Covers

Sa., 23. November: Sal Nurrito Band

Melodiöse Rocksongs; mit englischen und italienischen Texten

Fr., 29. November: The Rubbernecker

Die Vorarlberger Band lässt den Sound der Sixties aufleben

Sa., 30. November: The Sun Skippers

Solider, traditioneller 50er-Jahre Rockabilly/Rock'n'Roll verpackt in eine originelle Show

Fr., 6. Dezember: S.I.N.E erneut on Stage

Der Erfolg des ersten Konzerts soll getoppt werden – mit Rock, Pop, Blues & Heavy-Metal

Sa., 7. Dezember: Nashville Rebels

Zum zweiten Mal rocken die Winterthurer das HEAVEN mit New Country and Rock 'n' Roll



Beginn jeweils um 21:00 Uhr; geöffnet bis 4:00 Uhr; EINTRITT FREI!

Heaven Music Club, Hauptstrasse 35, 8362 Balterswil

Mehr Infos auf Facebook

EINLADUNG
zum
nächsten Kafi-Treff
19. NOVEMBER 2019
AB 14 UHR
IM KIRCHGEMEINDEHAUS BICHELSEE



Wir freuen uns auf unsere «Stammgäste»
sowie auch auf neue Besucher.

Auf Wunsch Fahrdienst Tel. 071 971 41 35



Mittagstisch
für
Senioren

Gemeinsam
schmeckt's am Besten

Jeden 1. Freitag im Monat um
11.45 Uhr serviert Ihnen das
Senioren-Mittagstisch-Team in
der Traberstube des Pfarrhauses
Bichelsee ein feines Essen.
(Kostenbeitrag: CHF 13.– pro Person)

Anmeldungen / Abmeldungen
bitte bis Donnerstag (Vortag) an:
Edith Vogel, Tel.: 071 971 27 23
Astrid Flater, Tel.: 071 971 14 20

Nächste Termine:
Freitag, 6. Dezember 2019
Freitag, 10. Januar 2020

★ Adventsausstellung 2019 ★

Freitag 22. Nov. 17.00-20.00 Uhr
Samstag 23. Nov. 9.30-18.00 Uhr



*Lassen sie sich einstimmen auf die Advents- und Weihnachtszeit.
Ich freue mich auf ihren Besuch.*

Lohstrasse 3
8362 Balterswil
Tel: 071 970 07 53
www.blumenbachmann.ch
blumen.bachmann@bluewin.ch



Chumm zum Samichlaus

...id Hackeberghütte oberhalb Balterswil
Di 03. - So. 08. Dez. 2019

Besuchen Sie den Samichlaus bei weihnachtlicher Atmosphäre.
Für alle - auch ganz spontan.

Samstagnachmittag 07.12. Chlausmarkt
Ab 13.00 Uhr mit Festwirtschaft

- ★ Geheizte Waldhütte
- ★ Gratis-Samichlausbesuch
- ★ Für alle Kinder gratis Chlausäckli
- ★ Bediente Festwirtschaft mit
musikalischem Abendprogramm

Ganzes Programm auf
musikbb.ch und 



Musikgesellschaft Eintracht Bichelsee-Balterswil



Traditionen pflegen

Adventsfenster in Bichelsee

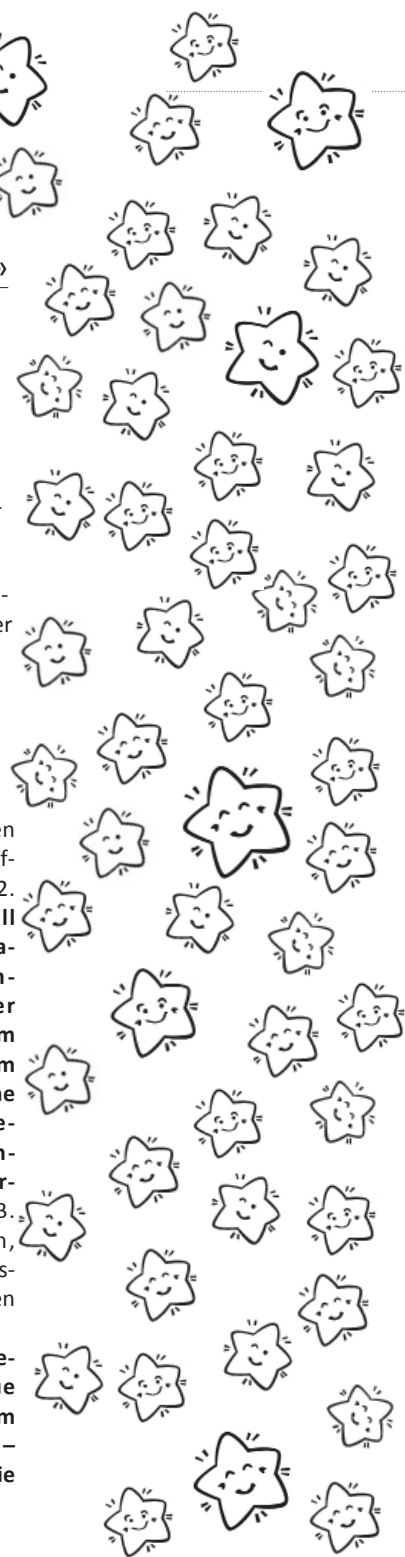
Tag	Name / Institution	Adresse in Bichelsee
1.	Familie Kündig	Hauptstrasse 12
2.	fit & zwäg	Hauptstrasse 25
3.	Raiffeisenbank am Bichelsee	Hauptstrasse 10
4.	Familie Schmalz	Steinwiesenweg 3
5.	Maler-Handwerk Finsterwald	Hauptstrasse 19
6.	Familie Müggler	Hauptstrasse 13
7.	Fam. Schätti, Stamm, Ita etc.	Weidstr.4, Rüetschb.str. 3,5,7,9
8.	Spielgruppe Burghalde	Burghaldenstrasse 3
9.	Kindergarten Bichelsee	Hauptstrasse 28
10.	A. Brühwiler & B. Zöfelt	Hauptstrasse 5a
11.	Familie Alpiger	Kirchgasse 8
12.	Vollmondbar	Hauptstrasse
13.	Familie Graf	Schulackerstrasse 3
14.	Familie Kammermann	Bachweg 5
15.	Familie Krauer	Webereistrasse 5
16.	Familie Weidmann	Hauptstrasse 1
17.	Familie Schneider	Kirchgasse 10
18.	Lichterweg	Gemeindehaus B'see
19.	Schule Bichelsee	Traberschulhaus
20.	Familie Meier	Auenstrasse 9
21.	Sonntagsschule	Evang. Kirchgemeindehaus
22.	Familie Koch	Hauptstrasse 11
23.	Familie Gadiant	Brenngrüttstrasse 11
24.	Katholische Kirchgemeinde	Kath. Kirche Bichelsee

Für die «Neuen»

So läuft das

In Bichelsee und in Balterswil sowie in Ifwil, Itaslen und im Höfli werden vom 1. bis 24. Dezember gesamthaft 48 Fenster weihnachtlich geschmückt. Wie bei einem Adventskalender wird in jedem Ortsteil jeden Tag ein zusätzliches Fenster «geöffnet» – oder besser: «enthüllt» – und beleuchtet.

Die Fenster leuchten vom jeweiligen Eröffnungstag bis zum 2. Januar 2019. **An all diesen Tagen signalisiert eine brennende Kerze (oder Ähnliches) vor dem Eingang, auf dem Briefkasten etc. eine Einladung zum gemütlichen Beisammensein in der warmen Stube** bei z.B. Glühwein, Punsch, Snacks, Keksen, Nüssen oder auch anderen feinen Leckereien. **Eine wunderbare Gelegenheit, um neue Bekanntschaften im Dorf zu machen – und natürlich, um die «alten» zu pflegen!**



Traditionen pflegen

Adventsfenster B'wil, Ifwil, Itaslen

Tag	Name / Institution	Adresse in B'wil, Ifwil, Itaslen
1.	Familie Müntz	Loh (ab 16:30 Uhr)
2.	Religionsklassen A. Stark	Schule Rietwies (17 – 17:30 h)
3.	Fam.verein & Bäckerei Bosshard	Hackenbergr. 5 (15:30 – 17 h)
4.	Familie Frasch	Im Tannenhof 8, Ifwil (19 – 21)
5.	Blueme-Schüür	Lohstrasse 3 (k. A.)
6.	Spielgruppe Bi-Ba	Hauptstr. 49 (14 – 16)
7.	Familie Brühwiler	Büelstr. 1, Ifwil (ab 17 Uhr)
8.	Familie Graf	Riesenbergstr. 33 (17 – 18 Uhr)
9.	Familie Vogel	Riesenbergstr. 12 (k. A.)
10.	Ludothek	Schule Rietwies (15:30 – 18 h)
11.	Familie Haldi	Haldenstrasse 16 (18 – 22 Uhr)
12.	Familie Holenstein	Bäumliackerstr. 2 (k. A.)
13.	M. Albizzati & B. Halter	Lohstrasse 13 (k. A.)
14.	Car-Audio	Aadorferstr. 8, Ifwil (k. A.)
15.	Familie Müller	Birkenweg 10 (k. A.)
16.	Familien Pfister & Brühwiler	Landstr. 7 & 7a, Itaslen (ab 18 h)
17.	Familie Dischler	Lohacker 12 (ab 18 Uhr)
18.	Familie Ritzmann	Föhrenweg 1 (k. A.)
19.	Familie Flammer	Birkenweg 2 (ab 18:30 Uhr)
20.	Familie Zuber	Schützenstr. 8 (17 – 18 Uhr)
21.	Familie Blöchlinger	Sonnmatstr. 18 (ab 17:00 Uhr)
22.	Familie Rothweiler	Schützenstr. 2 (ab 19:00 Uhr)
23.	Familie Schwager	B'wilerstr. 9, Ifwil (17 – 20 Uhr)
24.	Familie Betschart	Buchenstrasse 6 (k. A.)



Veranstaltungen – auch stets aktuell auf [www. bichelsee-balterswil.ch](http://www.bichelsee-balterswil.ch)

November 2019

SA	9.11.	10:00	Jugendpolitikanlass	Landstrasse 26, Itaslen	Junge Politik Bi-Ba
SA	9.11.	21:00	Hamp Goes Wild	Heaven Music Club	Heaven Music Club
SO	10.11.	10:15	Sonntagsschule	Evang. Kirchengem.haus B'see	Evang. Kirchgemeinde
SO	10.11.	17:00	Kirchenkonzert	Kath. Kirche Bichelsee	Musikgesellschaft MGGB
Di	12.11.	15:00	Chrabbeltreff	Evang. Kirchengem.haus B'see	Chrabbeltreff-Team
DI	12.11.	15:00	Mütter- und Väterberatung	Evang. Kirchengem.haus B'see	Perspektive Thurgau
DI	12.11.	20:00	Vollmond-Treff	Altes Spritzenhaus B'see	Historischer Verein
DO	14.11.	19:30	Infoabend zur Budgetgemeinde	Sternenhof	CVP Ortspartei Bi-Ba
FR	15.11.	14:00	Seniorenachmittag	Kirchengem.haus Dussnang	Evang. Kirchgemeinde
SA	16.11.	10:00	Waldtag Balterswil		waldwärts
SA	16.11.	17:00	Fiire mit de Chliine	Evang. Kirche Bichelsee	Evang. Kirchgemeinde
SA	16.11.	21:00	Shades of Purple	Heaven Music Club	Heaven Music Club
SO	17.11.	10:15	Sonntagsschule	Evang. Kirchengem.haus B'see	Evang Kirchgemeinde
DI	19.11.	14:00	Kafi-Treff	Evang. Kirchengem.haus B'see	Gemeinn. Frauenverein
DI	19.11.	17:00	Blutspenden	Lützelmurgturnhalle	Samariter BBE
FR	22.11.	14:00	Seniorenanlass	Evang. Kirchengem.haus B'see	Ökum. Seniorenkreis
FR	22.11.	17:00	Adventsausstellung	Blueme-Schüür B'wil	Christa Bachmann
FR	22.11.	19:00	Taizé-Gottesdienst	Evang. Kirche Bichelsee	Evang. Kirche
FR	22.11.	19:00	Help Abend	Traber Kindergarten B'see	Help Jugend Samariter BBE
FR	22.11.	20:00	Krimi-Dinner	Ludothek	Ludothek
FR	22.11.	21:00	Hardwretches	Heaven Music Club	Heaven Music Club
SA	23.11.	9:30	Adventsausstellung	Blueme-Schüür B'wil	Christa Bachmann
SA	23.11.	13:30	De Goldig Tannzapfen	10-m-Lufgewehranlage	Schützengesellschaft
SA	23.11.	14:00	Jungschar	alte Landi Bichelsee	Jungschar Bi-Ba
SA	23.11.	17:00	Konzert «Quattro Stazioni»	Evang. Kirchengem.haus B'see	Singkreis Lützelmurg
SA	23.11.	21:00	Sal Nurrito Band	Heaven Music Club	Heaven Music Club
SO	24.11.	10:15	Sonntagsschule	Evang. Kirchengem.haus B'see	Evang Kirchgemeinde
MO	25.11.	19:30	Kranzen bei Christa Bachmann	Blueme-Schüür B'wil	Familienverein Bi-Ba
MO	25.11.	20:00	Informationsanlass Feuerwehr	Feuerwehrdepot Lützelmurg	Feuerwehr Bi-Ba
DI	26.11.	20:00	Budgetgemeinde	Schulzentrum Lützelmurg	Politische Gemeinde
MI	27./28.11.,	19:30	Kranzen bei Christa Bachmann	Blueme-Schüür B'wil	Familienverein Bi-Ba
FR	29.11.	19:00	Winterkonzert	Kath. Kirche Bichelsee	Musikschule Bi-Ba
FR	29.11.	21:00	The Rubbernecks	Heaven Music Club	Heaven Music Club
SA	30.11.	13:30	De Goldig Tannzapfen	10-m-Lufgewehranlage	Schützengesellschaft
SA	30.11.	21:00	The Sun Skippers	Heaven Music Club	Heaven Music Club

Dezember 2019

SO	1.12.	10:15	Sonntagsschule	Evang. Kirchengem.haus B'see	Evang Kirchgemeinde
DI	3.12. – 8.12.		Samichlaus am Hackenberg	Bürgerhütte Hackenberg	Musikgesellschaft
DI	3.12.	16:00	Chlausanlass beim Beck	Bäckerei Bosshard, B'wil	Familienverein Bi-Ba
MI	4.12.	15:00	Wiedereröffnung im Loh	Restaurant Morgensonne	Elfi Eisenegger
FR	6.12.	21:00	S.I.N.E.	Heaven Music Club	Heaven Music Club
FR	6.12.	11:45	Mittagstisch für Senioren	Kath. Pfarrhaus Bichelsee	Verein Mittagstisch Bi-Ba
SA	7.12.	8:30	FLIZKIDS	Lützelmurghalle	GETU Balterswil
SA	7.12.	13:00	Chlausmarkt	Hackenberghütte	Musikgesellschaft Bi-Ba
SA	7.12.	14:00	Jungschar Weihnachtsfeier	alte Landi Bichelsee	Jungschar Bi-Ba
SA	7.12.	21:00	Nashville Rebels	Heaven Music Club	Heaven Music Club